



Partnerships for
Forests

Bosques para el futuro:

Principales logros y lecciones aprendidas por P4F en seis años en América Latina

Marzo, 2024



Introducción

El objetivo de Partnerships for Forests (P4F) en América Latina se ha centrado en fomentar y expandir negocios innovadores de uso de la tierra, y en probar ideas en todo el ámbito de las soluciones basadas en la naturaleza. Durante los últimos 6 años, P4F ha desempeñado un papel decisivo a la hora de proporcionar subvenciones y apoyo técnico para proponer alternativas a las prácticas convencionales en el sector del uso de la tierra en Brasil, Colombia y Perú. El programa ha facilitado colaboraciones entre los sectores público y privado, y las comunidades locales (aquellas que dependen de los bosques) para fomentar iniciativas libres de deforestación y mejorar los medios de vida.

Este informe tiene como objetivo difundir los aprendizajes y conocimientos clave adquiridos a lo largo de los últimos seis años del programa. Como tal, este informe: (i) describirá la experiencia de los modelos de negocio innovadores apoyados por P4F que demostraron sostenibilidad económica e impacto positivo; (ii) aumentará el interés de los inversores en modelos de negocio innovadores en el uso de la tierra al compartir conocimientos prácticos de los esfuerzos de P4F; y (iii) mostrará el modus operandi de P4F para que pueda adoptarse, replicarse y ampliarse a través de otros programas de cooperación internacional, fondos filantrópicos y esquemas de financiamiento combinado.

Nuestra misión

mitigación del cambio climático, pero sigue sin contar con fondos suficientes. Las Naciones Unidas informan que las inversiones anuales en estas soluciones ascienden a 154 mil millones de dólares, apenas un tercio de lo que se necesita para 2030 para mantener el aumento de la temperatura global por debajo de 1,5 °C. El sector privado, que aporta sólo el 17 % de la financiación para soluciones basadas en la naturaleza, está especialmente atrasado en la satisfacción de esta necesidad urgente. ¹

1. https://wedocs.unep.org/bitstream/handle/20.500.11822/41333/state_finance_nature.pdf?sequence=3



Aumentar el valor de los bosques en pie

Brasil

- Baru (MLD)
- Amazon Investor Coalition (CH)
- PPBio (CH)
- Teçá (CH)
- Conexsus (CH)

① Veja (AF)

② Coopavam (AF)

Colombia

- Liberación de los PFM (CH)
- AT escalando açai en Colombia (CH)

⑧ Naidiseros (AF)

⑨ Amapurí (AF)

⑩ Planeta (AF)

Perú

⑭ Superfrutos (AF)



Producir y proteger

Brasil

- Boi na linha (MLD)
- Brazil-China (MLD)
- Metodología de carbono (CH)
- TA Beef (CH)
- Alianzas por la Ganadería Responsable (CH)

③ Produzindo Certo (AF)

④ Conecta (AF)



Restauración

Brasil

- Caminos de la Semilla (CH)
- Aterrizar la demanda real de restauración (CH)

⑤ Agroforesta de cacao (AF)

⑥ H2A (AF)

⑦ Sementes do xingu (AF)

Colombia

⑪ Ecoflora (AF)

⑫ Ecohome (AF)

⑬ Habitat Banks (AF)

Perú

⑮ Form (AF)

■ Funcionamiento de P4F

■ América Latina

AF: Asociación forestal
CH: Condiciones habilitantes
MLD: Medidas del lado de la demanda



Foto: Fred Rahal

Nuestra misión

En este contexto, el objetivo final de P4F es catalizar el desarrollo de una nueva clase de activos naturales, impulsados principalmente por el sector privado, destinados a promover la creación de valor para los bosques en pie y una mejor gestión del uso de la tierra en las cadenas de valor globales de productos básicos. Para lograr este objetivo es necesario aprovechar el potencial de colaboración de los sectores público y privado, junto con las diversas contribuciones de entidades locales, regionales y comunitarias. Juntas, estas partes interesadas pueden desarrollar modelos de negocios eficaces, innovadores y sostenibles que incluyan mecanismos justos de distribución de beneficios en los paisajes forestales. Estas inversiones ofrecen una alternativa prometedora a modelos de negocios menos sostenibles que contribuyen en gran medida a la degradación de la tierra y la deforestación.

P4F apoyó a empresas preparadas para ofrecer un equilibrio favorable de riesgos y retornos para todas las partes interesadas involucradas. Estas asociaciones público-privado-comunitarias son el núcleo del programa P4F.

El programa también apoya medidas del lado de la demanda que fortalecen y abren mercados para productos básicos libres de deforestación, junto con iniciativas para fomentar condiciones propicias para la inversión sostenible mediante la eliminación de barreras sectoriales clave.

P4F implementó tres estrategias interconectadas alineadas con los principales arquetipos de uso de la tierra presentes en los paisajes tropicales a nivel mundial, incluida América del Sur.

La primera se relaciona con el **aumento del valor de los bosques en pie** que se centran en el desarrollo de negocios en torno a productos forestales no maderables (PFNM) como el aguaje (*Mauritia flexuosa*) y las nueces de Brasil (*Bertholletia excelsa*) o el açai (*Euterpe oleracea*). Este modelo se centra en fortalecer alternativas económicamente viables a la producción de monocultivos convencionales y busca elevar el valor de las comunidades vivas dentro y adyacentes a los bosques.

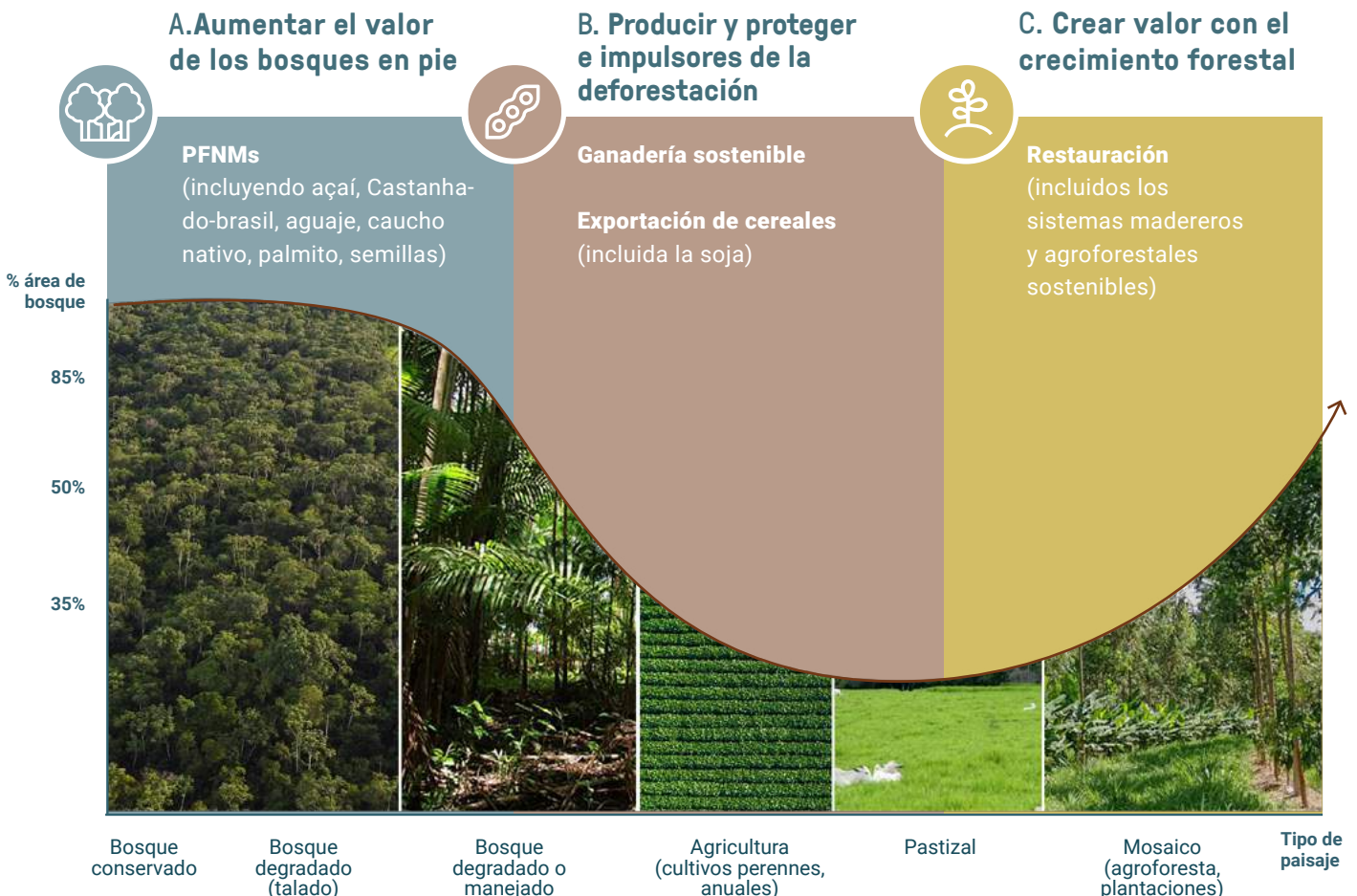
En segundo lugar, P4F adopta el enfoque **producir y proteger** en tierras abiertas donde dominan las actividades agrícolas extensivas. El objetivo es armonizar las prácticas agrícolas con la conservación de los ecosistemas, sostenidas mediante incentivos económicos como una mayor productividad y rentabilidad. En América Latina, esta estrategia enfatiza dos áreas temáticas: la ganadería sustentable y la expansión del cultivo de soja en áreas previamente deforestadas.

Un enfoque de **restauración** se adopta en paisajes donde el suelo se ha degradado, después de años de mala gestión del uso agrícola o industrial. Este tercer pilar del trabajo de P4F propone modelos y servicios de restauración económicamente viables.

Al actuar sobre estos diferentes arquetipos, el programa ha respaldado proyectos y empresas en la mejora de la gestión, la gobernanza, la investigación y el desarrollo, la eficiencia de la producción y el acceso a los mercados, proveedores y capital.



Figura 1: **Curva de transición del bosque P4F**



Logros clave a lo largo de seis años en América Latina

En los últimos seis años, se han apoyado un total de 41 iniciativas en Brasil, Colombia y Perú. Este apoyo ha dado como resultado que 3,5 millones de hectáreas de tierra estén bajo gestión sostenible, lo que ha tenido un impacto positivo en las vidas de 3225 personas.

Por cada libra esterlina invertida en proyectos del P4F, se movilizaron aproximadamente seis libras de capital privado. En términos concretos, P4F invirtió 18,7 millones de libras esterlinas en subvenciones dentro de América Latina. Esta inversión logró movilizar más de 112,5 millones de libras esterlinas en capital privado. Estos resultados subrayan el efecto catalizador de los recursos no reembolsables no sólo para fomentar el desarrollo de ideas innovadoras sino también para demostrar la viabilidad económica y social de las empresas dentro de paisajes rurales y boscosos. Estos negocios son fundamentales para generar impactos ambientales positivos.



Foto: Erik Lopes

Figura 2: Capital privado movilizado por la curva de transición forestal y por país (en libras esterlinas)

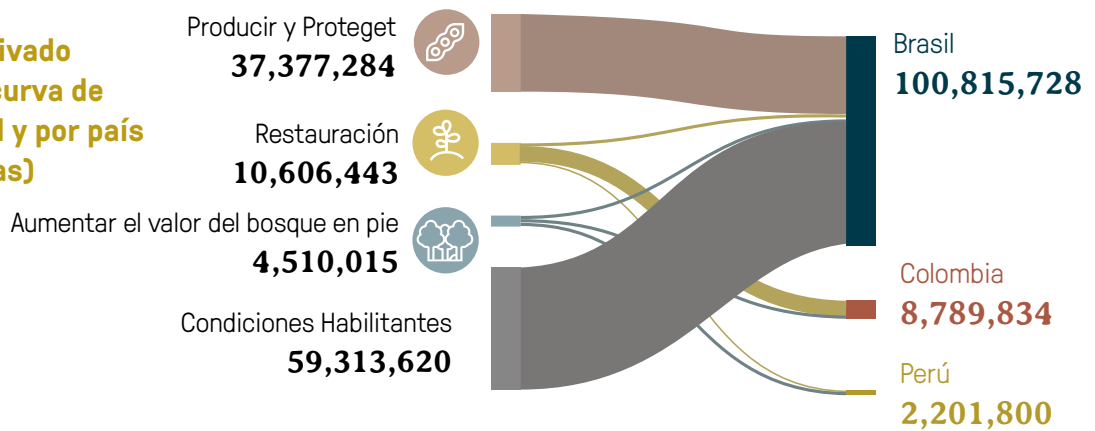


Figura 3: Área bajo manejo sostenible por la Curva de transición forestal y por país (en ha)

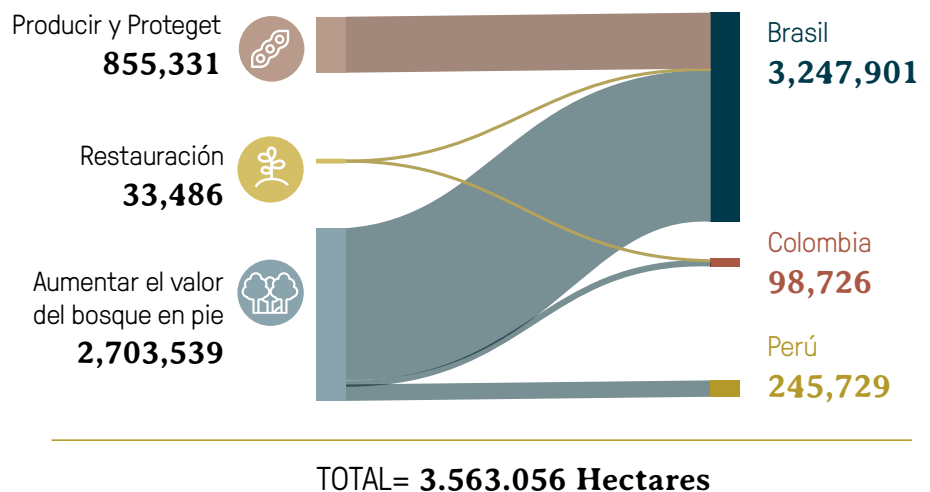


Figura 4: **Embudo de madurez empresarial**

Este resultado se logró al apoyar a empresas en diferentes niveles de madurez. En toda América Latina, P4F apoyó el desarrollo de

11 planes de negocio

puso a prueba 8 ideas

apoyó a 13 empresas para ampliar sus operaciones.

P4F también brindó apoyo para desbloquear barreras y crear **condiciones comerciales a través de 14 iniciativas.**



P4F evaluó 182 propuestas de oportunidades de negocios en América Latina, lo que identificó muchas con un potencial de impacto significativo. Sin embargo, un número considerable no cumplió plenamente con los criterios de los programas, especialmente en términos de demostrar potencial para un impacto a gran escala en la naturaleza y los medios de vida. Algunas empresas carecían de la madurez o la estructura necesarias para acceder a financiación, mientras que otras estaban tan preparadas para la inversión que P4F no encontró ninguna adicionalidad. Entre las ideas identificadas alineadas con los criterios de elegibilidad de P4F, el programa seleccionó aquellas con mayor probabilidad de éxito dentro de la vida útil de P4F. Estas empresas seleccionadas recibieron asistencia técnica para perfeccionar sus propuestas antes de presentarlas al comité de aprobación de los programas. El aspecto técnico de P4F fue crucial para hacer realidad su impacto.

Un objetivo principal de P4F fue difundir las lecciones aprendidas, con el objetivo de incorporar su enfoque

general y ayudar a empresarios, donantes e inversores a avanzar más rápidamente y a mayor escala dentro de esta agenda. Durante seis años de implementación, P4F en América Latina lanzó 41 productos de conocimiento en una variedad de formatos, incluido un documental y una serie de podcasts. Además, en un esfuerzo por ampliar el apoyo a oportunidades comerciales impactantes en América Latina, P4F participó en cuatro iniciativas para replicar su modelo operativo y metodología. En este esfuerzo, P4F compartió su forma de gestionar proyectos, estructurar la gobernanza para la toma de decisiones, gestionar riesgos y resultados con otras organizaciones, además de compartir nuestras lecciones aprendidas de los proyectos apoyados. Entre los programas apoyados se encuentran Cocoa Action, JBS Fund for the Amazon, Bridge for Billions y el programa Empreende Amazônia de la ONU. En estos casos, P4F ofreció tutoría técnica, aunque sin apoyo financiero, con el objetivo de replicar las mejores prácticas del programa en gestión, resolución de problemas y toma de decisiones.

Aprendizajes a nivel de arquetipo



VALOR CRECIENTE PARA LOS BOSQUES EN PIE



Foto: Fred Rahal

Muchos proyectos de “bosques en pie” se basaron en el desarrollo de negocios de PFNM, en los que P4F se centró en mejorar las capacidades de cosecha, producir productos finales de mayor calidad y promover el acceso a los mercados. Este enfoque mostró el potencial no sólo de mejorar la gestión de vastas áreas boscosas sino también de beneficiar a las comunidades que dependen de estos bosques para su bienestar.

Los proyectos de PFNM se destacaron por presentar el mayor impacto en el uso de la tierra, alcanzando 2,7 millones de hectáreas bajo manejo mejorado del uso de la tierra.

Fomentar el acceso a los mercados

• La agregación de valor de los bosques en pie fue principalmente el resultado de conectar el bosque con el mercado, al vincular las empresas comerciales ancla con la demanda de productos forestales. Del trabajo de P4F en esta área han surgido varias historias de éxito. Por ejemplo, la cooperativa Coopavam consiguió un comprador fuerte en Suiza para nueces del Brasil (*Bertholletia excelsa*) a través de contratos de venta innovadores y basados en el rendimiento. El Grupo AJE introdujo nuevas bebidas de origen forestal y, para garantizar una cadena de suministro sostenible, se comprometió a firmar acuerdos de no deforestación con comunidades de base para obtener cientos de toneladas de aguaje (*Mauritia fluxuosa*) y camu-camu (*Myrciaria dubia*); y Planeta, procesadora y comercializadora colombiana de palmitos y açai (*Euterpe oleracea*), ha crecido a través de su contrato con la cadena de restaurantes Crepes & Waffles.

Fortalecimiento de las capacidades financieras

- Las empresas basadas en bosques en pie a menudo provienen de organizaciones comunitarias que carecen de habilidades de gestión empresarial y de capacidad para operaciones comerciales escalables. La inmadurez de estas empresas, junto con la necesidad de una acción coordinada entre los actores y una logística compleja, plantea un desafío para alcanzar la madurez y un estado financiero estable, y refuerza la adicionalidad de los mecanismos de asistencia técnica vinculados a las plataformas financieras.

- Además, atraer capital sigue siendo un obstáculo, ya que normalmente requieren entradas pequeñas y permanencias prolongadas. Por lo tanto, fortalecer los acuerdos financieros o de comercialización es crucial para mantener estas grandes áreas libres de deforestación a lo largo del tiempo. Combinar diferentes tipos de financiación, incluido el capital concesional, puede reducir eficazmente los riesgos de la inversión de impacto y mejorar los resultados tanto financieros como socioambientales. El capital de trabajo es una limitación clave debido a la falta de historial crediticio y de acceso a productos financieros personalizados.

Agregar valor a los productos forestales

- Para aumentar los ingresos de las comunidades forestales involucradas en los PFNM, una estrategia clave implica agregar valor a los productos. Atraer pagos de primas por orígenes libres de deforestación o agregar valor al producto a través del procesamiento industrial son dos caminos posibles y no excluyentes. P4F encontró un diferencial notable en los pagos por productos libres de deforestación. Dos ejemplos son Veja y la cadena de restaurantes Crepes

& Waffles, que recompensan a las cooperativas y a los agricultores por sus prácticas sostenibles. La diversificación de la producción, mediante la recolección o el desarrollo de más de un producto de la misma parcela forestal, es una estrategia central para aumentar los ingresos de las comunidades, para ayudar a aumentar el valor del bosque y, en última instancia, brindar una mayor protección.

Empoderamiento de las comunidades

- Los PFNM ofrecen el potencial de transformar vidas y tendencias de uso de la tierra, al dirigir la base de la economía hacia la preservación de los bosques en pie y lejos de la deforestación. Empoderar la gobernanza de las empresas comunitarias garantiza la justicia social en la toma de decisiones y las negociaciones con los compradores. Por ejemplo, la cooperativa Coopavam mejoró sus procesos de transparencia en la toma de decisiones al establecer una estructura de gobernanza para fortalecer su relación con las comunidades indígenas y fomentar un modelo más equitativo.

- La economía de los bosques en pie debería involucrar a las empresas dentro de las comunidades locales, que a menudo exhiben fragilidad institucional y falta de madurez en los aspectos administrativos y comerciales. Esta realidad subraya la necesidad crítica de invertir en estructuras de gobernanza para garantizar la justicia social. Además, una gobernanza eficaz desempeña un papel fundamental a la hora de alinear la generación de ingresos con los objetivos de conservación de los bosques, lo que fomenta acuerdos colectivos sobre la gestión forestal y equipa a las comunidades con las herramientas necesarias para implementar estos acuerdos, como sistemas de seguimiento compatibles con las empresas para bosques gestionados por comunidades o planificación territorial del uso de la tierra.



Foto: Hick Duarte

Este fue el caso de Veja Shoes que recurrió a P4F para aumentar el número de caucheros involucrados, al establecer un protocolo de deforestación cero, con la oferta de precios superiores a los del mercado como incentivo. Para sostener dicho modelo, implementó un sistema de monitoreo de la deforestación y capacitó a las comunidades para adoptar protocolos de cosecha sostenibles.

Género e inclusión social

- La cartera de PFNM de P4F exigía y ofrecía más oportunidades en materia de género e inclusión social. Esto condujo a una cartera más equilibrada, lo que permite proyectos en el arquetipo de protección de productos que presentaban un impacto mucho menor en este espacio. La agenda de inclusión social y de género de los PFNM se centró en mejorar las capacidades de las organizaciones comunitarias para participar activamente en los procesos de toma de decisiones dentro de sus cadenas de suministro, como se ve en los casos de Coopavam, Planeta y Veja Fair Trade. En el caso de Coopavam, P4F apoyó el establecimiento de un marco de gobernanza que permitió a las comunidades indígenas participar en los procesos de toma de decisiones de la cooperativa. De manera similar, Veja Shoes aseguró la participación femenina en el desarrollo de protocolos de sostenibilidad y estableció una estructura de gobernanza que incluía a mujeres en el comité del caucho. Para promover la inclusión social, Planeta comenzó a obtener palmitos de comunidades indígenas y afrocolombianas locales, procesándolos y vendiéndolos a un precio superior al 60 % debido a su impacto ambiental positivo. Al mejorar su participación e influencia, estas organizaciones han logrado un papel más equitativo al influir en la dinámica de sus respectivas cadenas de suministro.

Fortalecer las empresas mediante la eliminación de barreras

- Al abordar las barreras específicas del sector a través de proyectos que crean condiciones propicias, se hizo factible mejorar y reforzar las empresas de asociaciones forestales. Esta sinergia entre diferentes tipos de intervenciones ha demostrado una capacidad para generar impactos más significativos. Por ejemplo, P4F colaboró con el Instituto Humboldt para agilizar y mejorar el proceso de concesión de licencias de PFNM. Aunque categorizado como una iniciativa de "Condición habilitante", este esfuerzo ayudó a tres empresas dentro de la cartera de P4F (Nadiseros del Pacífico SAS, Planeta SAS y Corpocampo) a convertirse en las primeras en adquirir estas licencias, lo que demuestra la efectividad de la acción coordinada.



Foto: Fred Rahal

Aprendizajes a nivel de arquetipo



PRODUCIR Y PROTEGER



Foto: Archivo del proyecto

Los proyectos que combinaron la mejora de la sostenibilidad de las prácticas agrícolas con la protección de los bosques restantes fueron los que más contribuyeron a la movilización de capital privado en América Latina (37,7 millones de libras esterlinas) y han permitido mejorar la gestión de grandes superficies de tierra. Por lo general, han visto menos medios de subsistencia beneficiados. El capital movilizado provino de mayores ingresos comerciales, créditos destinados a prácticas agrícolas más responsables o inversiones para intensificar la ganadería sostenible.

Mayor impacto a través de un enfoque sistémico

• P4F empleó un enfoque sistémico para abordar los complejos desafíos del sector ganadero brasileño. El desafío de hacer que la ganadería sea más sostenible es complejo, por

lo que ningún proyecto puede abordar todas las demandas de forma aislada. Por esta razón, P4F apoyó iniciativas especializadas dentro de diferentes puntos de entrada en la cadena de suministro. A nivel de fincas, P4F demostró la viabilidad de lograr mayores retornos de la ganadería a través de mejores prácticas de gestión combinadas con un pleno cumplimiento ambiental, como en el proyecto Pecsca. Desde el ángulo de la gestión de suministro, el programa facilitó el lanzamiento de la nueva unidad de negocios de Safe Trace llamada Conecta, que tiene como objetivo mejorar el origen de la cadena de suministro de carne vacuna al ofrecer un sistema de trazabilidad y monitoreo basado en la adhesión voluntaria de los ganaderos y mediante la tecnología blockchain. El programa también abordó condiciones propicias a nivel sectorial, como la Responsible Beef Partnership, que alineó a múltiples partes interesadas públicas y privadas con incentivos positivos para el cumplimiento ambiental; desarrolló una metodología de protocolo de reducción de emisiones para generar créditos de carbono certificados por Verra a través del proyecto Metodología de Carbono, y; probó una nueva línea de crédito ganadero



Foto: Archivo del proyecto

con un componente de asistencia técnica incorporado en asociación con Bancolombia, una importante institución financiera de Colombia. Además, P4F apoyó dos proyectos que fortalecieron la demanda de carne vacuna más sostenible: el proyecto TFA Brasil-China, que reunió a las partes interesadas de ambos países en torno a un protocolo de sostenibilidad para el comercio internacional de carne vacuna (en particular, China compra actualmente el 58 % de las exportaciones de carne vacuna de Brasil), y la iniciativa Beef on Track, que alcanzó una escala significativa al armonizar Protocolos de Medición, Reporte y Verificación (MRV) entre empresas, jurisdicciones nacionales y subnacionales, en colaboración con el Ministerio Público, lo que resultó en la participación del 80 % de los frigoríficos de la región amazónica. Esta estrategia integral tenía como objetivo lograr un mayor impacto al abordar colectivamente desafíos interconectados, para superar los esfuerzos de proyectos aislados.

Atraer capital verde

- Se ha confirmado que el trabajo en el sector ganadero es una oportunidad para aumentar la productividad y al mismo tiempo abordar las emisiones a gran escala, lo que requiere una mayor transparencia a lo largo de la cadena, un requisito que exige una mayor inversión de capital.
- Dentro del amplio arquetipo de protección de los productos, P4F también confirmó la necesidad y el potencial de conectar a los proveedores sostenibles con el mercado responsable y los inversores de impacto. Lograr esto requiere una base de datos bien desarrollada de partes interesadas con intereses compartidos. Una base de datos integral permite la creación de diversos mecanismos de incentivos, tanto financieros como productivos, para fomentar prácticas de producción sostenibles. La Plataforma Producing Right ejemplifica este enfoque. Al compilar una base de datos detallada que incluye las características socioambientales y de producción de más de 5,5 millones de hectáreas por un lado, y por el otro, empresas interesadas en adoptar prácticas de producción específicas de proveedores, la plataforma facilitó la provisión de una línea de crédito verde de aproximadamente £10 millones para el capital de trabajo de soja y maíz. Esta cantidad representa sólo una pequeña porción de su escala futura potencial.

Aprendizajes a nivel de arquetipo



CREACIÓN DE VALOR CON EL CRECIMIENTO FORESTAL - RESTAURACIÓN

Foto: Fred Rahal

Los enfoques de negocios de restauración apoyados por P4F han mejorado el bienestar de la comunidad al fomentar el desarrollo de habilidades y al mejorar los ingresos familiares a través de una mayor productividad y diversificación. El atractivo de los modelos de restauración radica en su capacidad para involucrar a las partes interesadas y transformar los paisajes. Aunque su impacto en la mejora de la gestión de la tierra fue algo menor en comparación con otros modelos de negocios, debido a los altos costos asociados con la restauración de tierras degradadas, P4F en América Latina efectivamente facilitó conexiones entre corporaciones que buscaban productos forestales sostenibles, como el cacao, y agricultores interesados en la restauración forestal para cumplimiento normativo o diversificación de ingresos. Al incorporar cultivos comerciales, en particular especies de alto valor con un mercado cautivo, los arquetipos de restauración de la biodiversidad atrajeron capital para los pequeños agricultores. En algunos casos, estos ingresos se complementaron con cultivos de ciclo corto como maíz, yuca y plátano.

Necesidad de incentivos económicos más fuertes

- Lograr la escala necesaria para el cambio del paisaje a través de modelos de restauración sigue siendo un desafío importante. Esto es particularmente evidente en los esfuerzos por involucrar a los productores interesados en cambiar o diversificar el sistema productivo, en la consolidación de diversos esfuerzos para asegurar la viabilidad de estos modelos. La restauración es una actividad intensiva en capital, sin maquinaria adaptada ni tecnología sólida, lo que puede llevar a períodos de equilibrio más prolongados en comparación con los cultivos tradicionales. En este contexto, los esquemas de compensación obligatorios y voluntarios representan una oportunidad para establecer acuerdos a largo plazo con los propietarios de tierras e incentivar la inversión en restauración, donde las empresas involucran a un tercero para facilitar la inversión (por ejemplo, a través de los Bancos de Hábitat con Terrasos). Este enfoque también se ve en modelos en los que los proyectos de restauración se estructuran en torno a especies de plantas que tienen potencial de mercado, como la nuez de jabón (*Sapindus saponaria*) o la jagua (*Genipa americana*), como se ve en las parcelas de restauración de Ecohome.

Ofrecer un paquete de beneficios vinculados a las ganancias socioambientales asociadas con la producción en un sistema de restauración podría ser otra forma de incentivar a los productores. Ofi, en colaboración con Mondelez, involucró a sus proveedores al proporcionar créditos de trueque a cooperativas, pagos de primas vinculados a la calidad del producto y estableció unidades de demostración para fomentar el intercambio de conocimientos.

Mayor coordinación entre actores

- Un proceso de restauración sostenible depende de la coordinación de múltiples actores y elementos estructurantes de diversos bienes producidos, incluida la asistencia técnica, la disponibilidad de semillas y plántulas, la regularización ambiental y las estrategias de comercialización. Para facilitar esa coordinación, las mejores soluciones surgieron después de la definición de propuestas de valor claras y el establecimiento de incentivos alineados entre inversores, socios comerciales e implementadores de proyectos. Los proyectos Cocoa Agroforestry for Restoration, y Ecohome, formaron procesos de gobernanza de múltiples partes interesadas para rastrear el progreso en comparación con los objetivos establecidos, cruciales para mantener a los actores involucrados y fusionar la restauración ecológica con sistemas agrícolas productivos y biodiversos. En última instancia, esos incentivos generaron estrategias de salida más sólidas para el apoyo del P4F.

Apoyo de las partes interesadas a los agricultores

- A pesar de los desafíos encontrados en los proyectos de restauración, los productores mostraron voluntad de participar, especialmente cuando se les proporcionó asistencia técnica; un elemento clave en el éxito de la agrosilvicultura y la implementación de restauración ambiental con técnicas más accesibles. Un método eficaz para facilitar dicho acceso implica la participación de las partes interesadas con un interés directo en la cadena. Las empresas compradoras pueden mejorar la participación de las partes interesadas y la implementación de sistemas agroforestales al proporcionar la asistencia técnica necesaria. También pueden fomentar acuerdos con compradores de otros cultivos que se cultivarán en los mismos campos. Form International es un ejemplo de este tipo de participación. Además de brindar asistencia técnica a los agricultores subcontratados, también firmó acuerdos con compradores de frijol, un cultivo que ayuda en la fertilización del suelo. Actualmente, también

busca cerrar acuerdos con compradores de aguaje en la región para diversificar e incrementar las fuentes de ingresos de sus proveedores. De igual forma, el equipo comercial de Ofi recibió capacitación con el apoyo de P4F para ofrecer asistencia técnica a los agricultores familiares, sus proveedores, no solo en cacao sino también en mejores prácticas fundamentales en agroforestería y restauración ecológica. En ambos casos, estos proveedores se contratan mediante incentivos financieros y de producción, y no tienen derechos exclusivos de venta con la empresa.



Foto: Tui Anandi/ ISA



Foto: Fred Rahal

Aprendizajes generales para empresas con impacto en el uso del suelo

El diseño del P4F incluyó varias características esenciales que le permitieron generar impactos significativos en el desarrollo empresarial del uso de la tierra, entre ellas:

- **La promoción de negocios a través de asistencia técnica y apoyo financiero.** El desarrollo de negocios de uso de la tierra con impacto positivo es complejo y no se limita al conocimiento o asesoramiento en un solo ámbito, como los negocios, el uso de la tierra o la gestión de recursos naturales. La combinación de apoyo financiero y técnico con un equipo con experiencia diversa y complementaria demostró ofrecer un valor añadido sustancial a las empresas. Este enfoque supera la mera prestación de asistencia técnica sin una musculatura financiera clara y de corto plazo, y más allá de la canalización de recursos sin un plan de despliegue estratégico. P4F aplicó puntos de contacto semanales con cada beneficiario con el objetivo de apoyarlos en la gestión de proyectos, la resolución de problemas y la creación de redes.

- **El enfoque temático permitió una mayor sinergia y aprendizajes entre los proyectos.** P4F definió temas prioritarios para apoyar en América Latina, en función de su adecuación al programa, la adicionalidad potencial y la capacidad de generar resultados dentro del marco del programa. Al concentrar los esfuerzos dentro de ciertas cadenas de suministro, la capacidad de acumular conocimientos y compartirlos con sus socios directos aumentó dramáticamente. Además, el enfoque también evitó pulverizar dema-

siado los recursos en demasiadas áreas, lo que permitió profundizar los impactos y fomentar sinergias entre diferentes proyectos, que a menudo operan dentro de los mismos sectores.

- **Capacidad para apoyar simultáneamente la eliminación de barreras (proyectos de condiciones habilitantes), el desarrollo empresarial y la promoción del acceso al mercado.** La coordinación de estos tres tipos de intervenciones ha superado con éxito los desafíos sectoriales, incluido el establecimiento de marcos legales eficientes para la comercialización de PFNM, la apertura de nuevos mercados de exportación para productos que contribuyen a la sociobiodiversidad, la facilitación del acceso al capital para empresas de impacto y el fomento de prácticas agrícolas sostenibles como la siembra directa. La teoría del cambio de P4F, que se centra en apoyar el desarrollo empresarial, eliminar barreras y mejorar el acceso al mercado, ha demostrado ser eficaz para aprovechar tanto el crecimiento empresarial como los impactos ambientales.

- **Un riguroso proceso de diagnóstico empresarial a través de asistencia técnica.** Este enfoque permitió a P4F comprender elementos clave de las empresas, como la gestión financiera, el potencial de impacto y el perfil de mercado, al facilitar intervenciones personalizadas para satisfacer las necesidades específicas de cada empresa. Cada oficial de proyecto era responsable de un número restringido de proyectos, con una rutina clara de puntos de control para garantizar la evolución de los proyectos y, sobre todo, sus

impactos. Aunque las evaluaciones más profundas añaden costos de transacción a la empresa, demostraron ofrecer tasas de éxito más altas en comparación con los programas de ayuda o filantrópicos que no esperan retornos financieros.

- **Flexibilidad en el uso de fondos.** Los recursos financieros de P4F podrían destinarse a recursos humanos, asistencia técnica y jurídica, estudios estratégicos, mejora de la gestión, insumos intermediarios, logística y otras necesidades de asistencia técnica. Esta flexibilidad permitió intervenciones personalizadas para cada negocio en las áreas que más necesitaban.

- **Un fuerte componente de seguimiento, evaluación y aprendizaje.** Durante el proceso de selección de las iniciativas, se realizaron evaluaciones para identificar el tipo de conocimiento que podría generarse a partir del proyecto y los indicadores clave de impacto a monitorear, junto con el presupuesto asociado requerido si la inversión se incluyera en la cartera de P4F. Posteriormente, el diseño de la intervención integró actividades para garantizar que este conocimiento se capturara con precisión. Este enfoque permitió una alta capacidad para documentar y difundir aprendizajes, lo que en última instancia impulsó el ecosistema empresarial de uso de la tierra más amplio hacia una mayor eficiencia y mayores impactos.

- **Un esquema de gobernanza sólido generó los incentivos adecuados en diferentes escalas.** Los equipos de P4F a


nivel regional asumieron la responsabilidad de seleccionar las empresas más prometedoras y codiseñar la intervención con el socio. Sin embargo, cada propuesta fue aprobada o rechazada no por las propias regiones, sino a través de comités de aprobación externos que no tenían incentivos directos en una u otra propuesta. Al mismo tiempo, cada propuesta se llevó a los órganos de toma de decisiones en sus primeras fases de desarrollo, para recibir aportes tempranos y reducir los riesgos de una gran inversión de tiempo en ideas que no tuvieran atractivo. Esto condujo a eficiencia en la asignación del tiempo e incentivos adecuados para diseñar las mejores intervenciones posibles.

- **Una red global que podría transferir conexiones y buenas prácticas entre geografías y sectores.** P4F operó en cuatro regiones en tres continentes, para cubrir una amplia variedad de desafíos, enfoques y soluciones. A medida que el programa acumuló conocimientos a lo largo del tiempo, también ganó capacidad en procesos de aprendizaje rápido, participación de las partes interesadas y extensión, para ofrecer un mayor valor agregado en el diseño de intervenciones y transferir soluciones de un sitio a otros.

- **Una escala que permite la polinización cruzada entre inversiones.** Después de concluir las primeras 12-15 inversiones, fue posible comenzar a aprovechar sinergias entre las empresas de la cartera de incubación/aceleración. Por ejemplo, el Grupo Aje, una empresa peruana, comenzó a adquirir pulpa de acai de Corpocampo cuando Aje decidió expandirse a Colombia.



Foto: Archivo del proyecto



En general, P4F mejoró las capacidades empresariales al ofrecer mejoras tecnológicas, operativas y administrativas y, a menudo, al mejorar las estrategias de comercialización. A medida que las empresas evolucionaron, el programa desempeñó cada vez más un papel fundamental a la hora de facilitar el acceso al capital y a las oportunidades de establecimiento de contactos.

P4F actuó como un mecanismo crucial para reducir riesgos, al atraer cantidades sustanciales de capital privado. Para avanzar en el proceso de P4F, las empresas debían demostrar capacidades adecuadas de gobernanza y gestión, lo que indicaría el nivel de madurez buscado por los inversores.

La estrategia de invertir recursos públicos en el sector privado, destinada a estimular innovaciones para reformar el sistema de producción, marca un alejamiento de los programas de desarrollo convencionales. Este enfoque conlleva riesgos inherentes de distorsión del mercado y la posibilidad de obtener ventajas injustas para entidades específicas del sector privado. Sin embargo, estas preocupaciones se aliviaron mediante una estricta transparencia, una gobernanza sólida y una debida diligencia exhaustiva. Se aplicó un marco de “adicionalidad” para minimizar los riesgos asociados con las distorsiones del mercado. En los compromisos con grandes corporaciones, los esfuerzos se dirigieron a mejorar los medios de vida de los productores en lugar de simplemente apoyar las operaciones comerciales estándar.

El éxito de P4F subraya el papel fundamental de la financiación innovadora y las asociaciones estratégicas para abordar los desafíos ambientales globales. También ilustra el potencial para fomentar una economía sostenible e inclusiva en los paisajes forestales de América Latina y el mundo.

Este potencial transformador se extiende más allá del sector privado y enriquece a las comunidades locales, las organizaciones de la sociedad civil y los organismos gubernamentales. El compromiso del programa de fomentar la cooperación entre las partes interesadas para promover negocios sostenibles ha sido fundamental para abordar los complejos desafíos que enfrentan el uso sostenible de la tierra y la conservación de los ecosistemas.

Los resultados de P4F demuestran que el sector privado puede asumir un papel más destacado en la mitigación del cambio climático. Sin embargo, estos resultados también apuntan a una necesidad constante de modelos como P4F, o modelos similares, para cambiar la dinámica regional del uso de la tierra hasta el punto de revertir las tendencias del cambio climático. Existe una necesidad apremiante de apoyo adicional para construir una cartera de negocios sólida, capaz de atraer un amplio espectro de perfiles de inversionistas a mayor escala. La brecha financiera para cambiar la economía forestal y las empresas basadas en la naturaleza en las zonas rurales tropicales, particularmente en América Latina y en lo que respecta al capital paciente, sigue siendo sustancial.

PRODUCIR-PROTEGER

PROYECTO	ENTIDAD RESPONSABLE	PAÍS	TIPO DE PROYECTO	DESCRIPCIÓN DEL PROYECTO	PUBLICACIONES
Plataforma Producing Right	Plataforma Producing Right	Brasil	AF	La Plataforma Producing Right (PRP) es un servicio en línea que ofrece datos de sostenibilidad sobre empresas agrícolas, ayuda a los agricultores a mejorar los métodos de producción y los conecta con compradores interesados. Inicialmente, PRP, dirigida por la ONG Aliança da Terra, no podía participar en actividades comerciales ni obtener ganancias y dependía únicamente de subvenciones. Con el apoyo de P4F, PRP se convirtió en una empresa, mejoró su plataforma y creó un plan de ventas y mercadeo (VyM). Las fases posteriores reforzaron la estrategia de VyM, la funcionalidad de la plataforma y la comunicación con los productores rurales, para promover la expansión del crédito verde y la atracción de inversores. Estos cambios han simplificado las operaciones, reducido los costos y orientado a PRP hacia un modelo de negocio rentable.	Producing Right un viaje sostenible Optimizando la transparencia socioambiental en la agroindustria: Un análisis de la Plataforma "Produciendo Cierto"
Metodología del carbono	Imaflora	Brasil	CH	Este proyecto, respaldado por P4F e Imaflora, tiene como objetivo crear una metodología para estimar las emisiones de gases de efecto invernadero en la ganadería intensificada brasileña. Esta iniciativa pretende impulsar la productividad, reducir las emisiones por animal y reducir la deforestación. El esfuerzo incluye diseñar un sistema de créditos de carbono para la ganadería intensiva aprobado por Verra siguiendo el Estándar de Carbono Verificado, con un piloto ya en marcha en el estado de Tocantins. La metodología no solo facilita la fijación de precios de los servicios ecosistémicos, lo que mejora los ingresos de los ganaderos, sino que también fortalece la narrativa de ganadería sostenible de Brasil a nivel internacional.	
Agro Fund	3J	Brasil	AF	Agro Fund se estableció para fomentar el cultivo de soja responsable y sostenible alineado con los estándares ESG, incluida una Política de Sostenibilidad de la Soja para garantizar la certificación y prácticas libres de deforestación. El fondo tuvo dificultades para atraer capital, debido a que las tasas de interés históricamente bajas hacían atractivas las inversiones menos riesgosas, así como también a la percepción ambiental negativa de la soja que disuadía a los inversores de impacto. P4F contribuyó a la estrategia financiera y al plan de acción del fondo, y además a establecer objetivos de seguimiento alineados con las políticas de sostenibilidad. El apoyo de P4F se extendió a mejorar el enfoque de recaudación de fondos y la selección de tierras de Agro Fund para optimizar los retornos financieros y ambientales.	

PROYECTO	ENTIDAD RESPONSABLE	PAÍS	TIPO DE PROYECTO	DESCRIPCIÓN DEL PROYECTO	PUBLICACIONES
Bancolombia	Bancolombia	Colombia	AF	La ganadería en Colombia está vinculada a la deforestación debido a un manejo ineficiente de la tierra y costos prohibitivos para la adopción de prácticas sostenibles. Para abordar esto, P4F apoyó a Bancolombia para desarrollar un modelo de crédito y asistencia técnica sostenible mediante la creación de un marco empresarial que incorpore una plataforma de monitoreo de riesgos ambientales, para facilitar el acceso a líneas de crédito y brindar asistencia técnica a pequeños productores. El proyecto implicó diseñar e implementar programas piloto de asistencia técnica y crédito, atraer clientes interesados en crédito vinculado a soporte técnico y redactar protocolos para monitorear los compromisos de deforestación cero.	
Conecta	Safetrace	Brasil	AF	La Plataforma Conecta, apoyada por P4F, revoluciona la trazabilidad del ganado, para garantizar que los ganaderos y mataderos cumplan con el Código forestal. Permite verificar los orígenes del ganado de las propiedades que cumplen con las normas, lo que centra a los ganaderos como actores en el monitoreo de la deforestación con acceso seguro a los datos. Conecta también permite a los mataderos fijar criterios de sostenibilidad para la selección de proveedores y promover la responsabilidad ambiental en la cadena de la carne vacuna. El apoyo de P4F abarcó desde la planificación empresarial hasta la implementación práctica, para facilitar el acceso a las aplicaciones tanto para los ganaderos como para los mataderos. Esta iniciativa marca un paso significativo hacia la integración de la trazabilidad y el monitoreo ambiental, para ofrecer una solución transparente a los desafíos de la producción sostenible de carne vacuna.	Conecta: Una solución de seguimiento para una cadena de suministro de carne vacuna libre de deforestación en Brasil
Beef on Track (ABVC)	Imaflora	Brasil	MLD	Beef on Track colabora con la industria cárnica, el Departamento Federal de Justicia y la sociedad civil para implementar un protocolo unificado para rastrear los orígenes del ganado vacuno en el Amazonas. Tiene como objetivo 50 mataderos para estandarizar las prácticas de seguimiento y auditoría. Esta iniciativa tiene como objetivo garantizar el cumplimiento de criterios ambientales y sociales, para facilitar la adopción de este protocolo entre los actores clave de la industria y brindaron capacitación para su aplicación. Un logro fundamental es la promoción del TAC (según sus siglas en inglés, "Acuerdo de ajuste de conducta"), como estándar, para fomentar la alineación de la industria y reducir los costos de transacción. Los desafíos incluyen ampliar la participación de los participantes y abordar las disparidades regionales en el cumplimiento ambiental. El proyecto se ha convertido en una importante plataforma para el diálogo, al mejorar la transparencia y potencialmente impactar los esfuerzos de deforestación, con una evaluación continua de su efectividad en la conservación ambiental.	Fortalecer los compromisos de abastecimiento sostenible: Primeros resultados sobre la mejora de la sostenibilidad en la industria bovina brasileña Informe de compromisos de sostenibilidad del sector bovino brasileño

PROYECTO	ENTIDAD RESPONSABLE	PAÍS	TIPO DE PROYECTO	DESCRIPCIÓN DEL PROYECTO	PUBLICACIONES
TFA Brasil-China	TFA	Brasil	MLD	El proyecto TFA Brasil-China, liderado por la Tropical Forest Alliance junto con WWF e Imaflores, tiene como objetivo elevar los estándares ambientales para las exportaciones de carne vacuna brasileña a China. Propuso crear una propuesta de valor sostenible para los mataderos y desarrollar estándares dentro de la Asociación de Carne de China para Beef Alliance. Este esfuerzo es crucial para mejorar la comunicación y el entendimiento entre los productores brasileños y los importadores chinos, para garantizar la transparencia y el cumplimiento de criterios de sostenibilidad. El proyecto implica poner a prueba transacciones comerciales para validar estos estándares, al centrarse en cadenas de suministro libres de deforestación y promover la adopción de Buenas Prácticas Agrícolas. Subraya la importancia de los esfuerzos de colaboración para establecer rutas comerciales de carne vacuna rastreables y ambientalmente responsables entre Brasil y China.	The Beef Alliance: Crear transparencia ambiental en el comercio internacional de carne vacuna
Responsible Beef Partnership	The Nature Conservancy	Brasil	CH	La Responsible Beef Partnership, facilitada por TNC, Amigos da Terra, Safe Trace y apoyada por P4F, se diseñó para ayudar a los ganaderos brasileños a abordar sus responsabilidades ambientales y reintegrarse legítimamente al mercado de la carne vacuna. La iniciativa desarrolló el sistema de monitoreo Conecta, que involucra directamente a 85 ganaderos y capacitó a 150 en prácticas sustentables en ocho municipios en el estado de Pará. Busca mejorar el flujo de datos a lo largo de la cadena de valor de la carne vacuna y establecer entornos comerciales controlados, alineándose con las iniciativas de "Territorios Sostenibles" en Pará y la "Estrategia PCI" en Mato Grosso. Este esfuerzo de colaboración enfatiza la necesidad de una participación directa en los territorios para reintegrar a los ganaderos a los mercados legales, para destacar el papel crucial de soluciones tecnológicas como Conecta en mejorar la trazabilidad y la gestión de propiedades adaptadas a las necesidades locales.	Conecta: Una solución de seguimiento para una cadena de suministro de carne vacuna libre de deforestación en Brasil
Sostenibilidad en la cadena productiva de la carne vacuna: hoja de ruta para Brasil y lecciones aprendidas de P4F	Agroicone	Brasil	CH	TA Beef es una evaluación desarrollada por Agroicone de las lecciones aprendidas de P4F para el sector vacuno y los nuevos desafíos y oportunidades para seguir avanzando hacia una cadena de valor sostenible. Su principal objetivo fue comprender qué ha cambiado en el sector bovino brasileño en los últimos cuatro años y compartir las lecciones aprendidas de P4F a través de sus seis proyectos implementados dentro del sector ganadero en Brasil. En segundo lugar, su objetivo era identificar oportunidades para que las partes interesadas externas actuaran con el fin de lograr una cadena de suministro de carne vacuna más sostenible en Brasil.	Sostenibilidad en la cadena de producción de carne vacuna: una hoja de ruta para Brasil y lecciones aprendidas de P4F

PROYECTO	ENTIDAD RESPONSABLE	PAÍS	TIPO DE PROYECTO	DESCRIPCIÓN DEL PROYECTO	PUBLICACIONES
Pecsa	Pecsa	Brasil	AF	Pecuária Sustentável da Amazônia (Pecsa) revoluciona la ganadería en la Amazonía, al apuntar a prácticas más intensivas y sostenibles. Pecsa toma el control de los ranchos por hasta diez años, al potenciar la recuperación de pastos, la producción, la reforestación y la capacitación del personal. El apoyo de P4F ha sido integral, al centrarse en mejoras de gestión, estudios de emisiones y atracción de inversores. El modelo de Pecsa, que prioriza la intensificación de los pastos y la restauración ambiental, muestra claros beneficios económicos y de productividad. También explora sistemas agrícolas integrados para una mayor rentabilidad, respaldados por el análisis de carbono de P4F. Este modelo de negocio, que aprovecha la transferencia de gestión de propiedades, es fundamental para el avance tecnológico en la ganadería y podría servir como ejemplo regional de buenas prácticas agrícolas.	Informe de compromisos de sostenibilidad del sector bovino brasileño
Irupé	Sail Ventures	Brasil	AF	Irupé Creditech es una iniciativa de préstamos que conecta a agricultores con inversionistas institucionales para promover la conservación de los bosques y la biodiversidad junto con la agricultura. A pesar de que el Código Forestal brasileño exige que se conserve el 35 % de la tierra en el bioma Cerrado, el cumplimiento es bajo: sólo el 20 % de los agricultores cumplen con el requisito, a menudo debido a la percepción de falta de beneficios y condiciones financieras poco atractivas. P4F apoyó a Irupé para acelerar los compromisos de los agricultores para preservar la vegetación natural a través de financiación, configuración operativa y consultoría para estadísticas de carbono.	

CREACIÓN DE VALOR CON EL CRECIMIENTO FORESTAL - RESTAURACIÓN

PROYECTO	ENTIDAD RESPONSABLE	PAÍS	TIPO DE PROYECTO	DESCRIPCIÓN DEL PROYECTO	PUBLICACIONES
Ecoflora	Ecoflora	Colombia	AF	Ecoflora desarrolló Jagua Blue, el primer colorante azul natural derivado de la fruta de jagua, obtenido a través de acuerdos informales en Antioquia. Tras la aprobación para el consumo humano de la Administración de Alimentos y Medicamentos de los Estados Unidos (FDA, por sus siglas en inglés), la demanda de Jagua Blue se disparó, lo que requirió un aumento en la producción. Al carecer inicialmente de una cadena de suministro estructurada y de la capacidad para cumplir con los requisitos de la FDA, Ecoflora, con la asistencia de P4F, estableció una red estructurada, para mejorar la sostenibilidad de la cadena de suministro sin sacrificar los valores sociales o ambientales. A través de la colaboración, formalizaron más de 90 acuerdos de conservación, para mejorar los medios de vida de los proveedores y asegurar la gestión sostenible de más de 4000 hectáreas. Este desarrollo estratégico no solo aseguró una inversión significativa sino que también reforzó el compromiso de Ecoflora con la deforestación cero y la protección del ecosistema, al establecer un rumbo sostenible para una futura expansión.	Jagua: El primer aditivo colorante azul natural de Colombia para el mundo
Restauración con agroforesta de cacao	The Nature Conservancy	Brasil	AF	Restauración con agroforesta de cacao en el estado de Pará promueve la producción sostenible de cacao dentro de sistemas agroforestales, una alternativa ecológica a la expansión de la ganadería. TNC, en asociación con Mondelēz International, Olam Food Ingredients y Coordinada Rural, superó los desafíos de un apoyo técnico y mecanismos financieros limitados para el crecimiento del sistema cacaotero. La intervención de P4F incluyó el establecimiento de una plataforma sostenible de asistencia a la producción de cacao, el fomento de compromisos de deforestación cero entre los pequeños agricultores, la mejora de las prácticas de uso de la tierra y la adición de más de 580 hectáreas de cacao en sistemas agroforestales y 650 hectáreas de restauración ambiental. P4F también facilitó el acceso al crédito a través de bancos locales y apuntó a un aumento del 30 % en la participación de las mujeres en la gestión de propiedades, para alinear los intereses de las partes interesadas y dirigir eficazmente los recursos y la experiencia en la cadena de suministro.	Un dulce gusto por los bosques

PROYECTO	ENTIDAD RESPONSABLE	PAÍS	TIPO DE PROYECTO	DESCRIPCIÓN DEL PROYECTO	PUBLICACIONES
Ecohome	Ecohome	Colombia	AF	Ecohome es líder en la elaboración de soluciones de limpieza ecológicas que utilizan ingredientes de origen vegetal, centrándose principalmente en la planta Sapindus saponaria. Esta iniciativa sustituye los químicos nocivos de los jabones tradicionales por tensioactivos naturales. Desde hace más de una década, Ecohome apuesta por la sostenibilidad ambiental y social, al desarrollar una red para el cultivo y conservación de Sapindus para impulsar las economías rurales. Al asociarse con P4F, Ecohome ha ampliado su alcance en el mercado y ha fomentado prácticas agrícolas sostenibles, al establecer más de 100.000 árboles y al ser pioneros en sistemas agroforestales en 1400 hectáreas. Este proyecto tiene como objetivo extenderse a 800 hectáreas para 2030, y se prevé que los esfuerzos de conservación impacten hasta 10.000 hectáreas para 2026, lo que demuestra un modelo para la restauración ambiental y el desarrollo sostenible.	Revivir los bosques colombianos: La revolución de las nueces de jabón de Ecohome
Bancos de hábitat	Terrasos	Colombia	AF	Los Bancos de hábitat, desarrollados para restaurar y conservar ecosistemas, ofrecen un enfoque basado en el mercado para las compensaciones de biodiversidad a través de proyectos autosostenibles a largo plazo. Terrasos, ante el desafío de ampliar estas iniciativas, necesitaba diversificar su modelo de negocios para atraer inversiones. P4F ayudó a establecer 14 Bancos de hábitat en los ecosistemas en riesgo de Colombia, lo que mejoró su atractivo para los inversores. El apoyo de P4F incluyó la promoción de los Bancos de hábitat a través de la participación de las partes interesadas y la creación de modelos de ingresos adicionales, además del desarrollo de protocolos de mercado para fortalecer la infraestructura del mercado voluntario de biodiversidad.	Fortalecimiento de la gestión de la biodiversidad en Colombia -Terrasos
H2A	Imaflora	Brasil	AF	H2A sirve como una solución integral en Brasil para los productores que enfrentan responsabilidades ambientales legales, al fomentar la resolución de conflictos para acelerar la restauración. Vincula a quienes tienen funciones de restauración, asesoría legal y proveedores de servicios para diseñar resultados mutuamente beneficiosos. Si bien la transición de un modelo sin fines de lucro a un modelo con fines de lucro y la necesidad de un liderazgo mejorado presentan desafíos, el plan de negocios de H2A está evolucionando. P4F ha apoyado el desarrollo de la estructura y la estrategia comercial de H2A, incluido un piloto en São Paulo para probar su enfoque. Los éxitos incluyen iniciar la restauración en 4400 hectáreas y movilizar 516.000 libras esterlinas de fondos privados, para sentar un precedente para la gestión sostenible de la tierra y la colaboración de las partes interesadas.	Desbloquear oportunidades realistas para la restauración forestal en Brasil

PROYECTO	ENTIDAD RESPONSABLE	PAÍS	TIPO DE PROYECTO	DESCRIPCIÓN DEL PROYECTO	PUBLICACIONES
Red de Semillas Xingu	Agroicone	Brasil	AF	La Red de Semillas Xingu (ARSX), una coalición de recolectores de semillas y agricultores indígenas principalmente de las regiones del Amazonas y el Cerrado, se ha convertido en la red más grande de Brasil para la restauración forestal, con más de 600 recolectores que recolectan 325 toneladas de semillas de 220 especies nativas. Para pasar de un modelo dependiente de donaciones a la autosuficiencia, P4F apoyó a ARSX para desarrollar un plan de negocios, optimizar las operaciones, reducir costos, mejorar la generación de ingresos y perfeccionar su gobernanza. Los esfuerzos incluyeron fortalecer las ventas y el mercadeo, optimizar la dinámica del equipo, el control de costos y la gobernanza, al tiempo que se establecieron precios justos para reemplazar los subsidios anteriores con un enfoque comercial. Estas acciones posicionaron a ARSX para satisfacer las demandas del mercado y lograr la independencia financiera.	<p>Mejorar la biodiversidad de las especies: un estudio de caso sobre la Red de Semillas Xingu</p> <p>De las semillas a los bosques</p>
Caminos de las Semillas	Agroicone	Brasil	CH	P4F brindó asistencia técnica y financiera a Caminhos da Semente (Caminos de las Semillas) para ampliar el uso del método de siembra directa (muvuca) para la restauración forestal. El apoyo incluyó aumentar la cantidad de técnicos capacitados en este método, promover nuevas iniciativas de siembra, ofrecer apoyo especializado, proporcionar semillas y vincular a los recolectores con los clientes. Este plan de acción estratégico tenía como objetivo superar desafíos como el costo para los pequeños productores, la falta de mano de obra calificada y la escasez de semillas.	<p>De las semillas a los bosques: Estrategias combinadas para fortalecer la restauración forestal en Brasil</p>
Form	Form International	Perú	AF	Perú, reconocido por sus vastos bosques y biodiversidad, enfrenta una paradoja de deforestación galopante mientras depende de madera importada. Form International, una empresa holandesa, vio esto como una oportunidad para fomentar la restauración de tierras y llevar al Perú hacia la autosuficiencia maderera mediante el lanzamiento de una iniciativa de plantación sostenible de árboles. Dirigido al área de Pucallpa/Campo Verde, conocida por la agricultura, la minería y la tala ilegal, el proyecto pretende ofrecer alternativas sostenibles. Con el apoyo de P4F, Form International llevó a cabo un análisis exhaustivo para evaluar la viabilidad del proyecto y la demanda de madera. Esto llevó a la restauración de 105 hectáreas con árboles de rápido crecimiento, para poner a prueba un modelo de negocio que sienta las bases para la producción sostenible de madera en Perú. Lograr 70 hectáreas de cultivo de árboles nativos resalta los pasos iniciales del proyecto hacia la sostenibilidad ambiental y la viabilidad económica en una industria desafiante donde están surgiendo gradualmente indicadores de impacto a largo plazo.	<p>Producción sostenible de madera en Perú: P4F y Form International</p>

PROYECTO	ENTIDAD RESPONSABLE	PAÍS	TIPO DE PROYECTO	DESCRIPCIÓN DEL PROYECTO	PUBLICACIONES
Aterrizar la verdadera demanda de restauración	JusBrasil	Brasil	CH	<p>JusAmbiente, creada por Jusbrasil, es una plataforma innovadora que mapea en tiempo real el progreso de los procesos de restauración en São Paulo. Emplea inteligencia artificial para agregar y publicar datos de tribunales regionales, al clasificar los casos según criterios ambientales y otros criterios relevantes. JusAmbiente, en constante actualización, ejemplifica un sistema dinámico impulsado por IA, con planes de expandir este modelo a los estados amazónicos. Sin embargo, persisten los desafíos para automatizar el proceso de extracción de datos debido a los diversos formatos de datos. La contribución de P4F ha sido fundamental, ya que financió un estudio inicial sobre la restauración obligatoria en los ámbitos judicial y administrativo y ayudó a JusBrasil a perfeccionar los mecanismos de extracción de datos y validar la plataforma, lo que es un paso significativo hacia la racionalización de los procesos legales ambientales.</p>	<p>Desbloquear oportunidades reales para la restauración forestal en Brasil</p>

VALOR CRECIENTE DE LOS BOSQUES EN PIE

PROYECTO	ENTIDAD RESPONSABLE	PAÍS	TIPO DE PROYECTO	DESCRIPCIÓN DEL PROYECTO	PUBLICACIONES
Amazon Investor Coalition	Amazon Investor Coalition	Brasil	CH	P4F apoyó la integración de organismos de incubación/ aceleración e inversores a través de un mecanismo de asociación para mejorar la eficiencia de los recursos entre las oportunidades alineadas con los bosques. Incentivar dicha integración al elevar el nivel de madurez de las incubadoras y startups mediante la promoción del apoyo y las conexiones para aumentar la transparencia y competitividad del ecosistema. El proyecto estableció un menú estandarizado y adecuado de oportunidades de inversión para presentar múltiples perfiles de inversores con el objetivo de aumentar el emparejamiento y el intercambio de conocimientos. También promovió la comprensión y la organización del ecosistema empresarial y la inversión de impacto, incluidas las partes interesadas, las barreras y las oportunidades regionales. El proyecto conectó a inversores con 33 empresas emergentes vinculadas a la bioeconomía amazónica y movilizó alrededor de 40 millones de libras esterlinas.	
PPBio	Idesam	Brasil	CH	El Programa Prioritario para la Bioeconomía (PPBio), respaldado por contribuciones obligatorias del Polo Industrial de Manaus, invierte en el sector de la bioeconomía al financiar nuevas empresas, productos y al mejorar las cadenas de producción en la Amazonía Occidental y Amapá. Gestionado por SUFRAMA e IDESAM, PPBio comenzó con más de 300 proyectos, con el objetivo de crear un entorno innovador impulsado por la comunidad para la creación y el desarrollo de empleo. Al aprovechar los incentivos fiscales, ha atraído más de 30 millones de reales brasileños (4,8 millones de libras esterlinas) de 24 empresas desde 2019, para financiar 26 proyectos en colaboración con universidades y nuevas empresas. Esta iniciativa ha resultado en una inversión total de 125 millones de reales brasileños (20 millones de libras esterlinas), lo que convierte a PPBio en un actor clave en la movilización de inversiones privadas hacia el desarrollo sostenible, con inversiones anuales potenciales que alcanzan hasta mil millones de reales brasileños (160 millones de libras esterlinas).	

PROYECTO	ENTIDAD RESPONSABLE	PAÍS	TIPO DE PROYECTO	DESCRIPCIÓN DEL PROYECTO	PUBLICACIONES
Açaí del pacífico colombiano	Fondo Acción	Colombia	AF	Naidiseros del Pacífico S.A.S., que opera en la costa del Pacífico de Colombia, se enfoca en la recolección y procesamiento sustentable de la palma de açaí. La empresa opera en un entorno con importante deforestación y desafíos operativos, como acceso limitado al mercado y obstáculos logísticos complejos. Con el apoyo de P4F, la empresa superó estas barreras mediante el posicionamiento estratégico de productos, la diversificación de compradores y mejoras operativas, incluida la creación de una división de mercadeo. Esta colaboración fomentó el desarrollo de un plan de mejores prácticas para la producción de açaí y facilitó el establecimiento de nuevas conexiones de mercado. La adquisición exitosa de un permiso de cosecha en virtud del Decreto 690 marcó un avance fundamental, lo que mejoró significativamente la producción y las ventas de açaí, al tiempo que se comprometió con el manejo sostenible de 58.000 hectáreas de bosque, para mostrar un modelo de gestión ambiental entrelazado con el crecimiento económico.	Cómo apoyan las regulaciones a los negocios sostenibles en los bosques: un estudio de caso sobre el Decreto 690/2021 en Colombia y cómo puede fomentar la bioeconomía en el país
Veja Fair Trade	Veja Shoes	Brasil	AF	Veja Shoes, fundada en 2003, se esfuerza por crear las zapatillas deportivas más sostenibles del mundo, mediante la obtención de materiales como algodón agroecológico y caucho amazónico basados en el comercio justo y la sostenibilidad. Al expandirse globalmente, Veja enfrentó desafíos para aumentar la producción debido a las limitaciones de suministro de caucho. En asociación con P4F, Veja reestructuró su cadena de suministro, mediante la integración de ocho nuevas cooperativas y al implementar un protocolo de deforestación cero, para aumentar significativamente las compras de caucho. Este enfoque aumentó los ingresos de los productores en un 71 %, al hacer hincapié en la equidad de género y la gestión ambiental. El compromiso de Veja de ofrecer precios superiores para materiales de origen sostenible ha fortalecido la cadena de suministro del caucho, para mostrar la rentabilidad de las prácticas sostenibles sobre la agricultura y la ganadería convencionales, para mejorar así la conservación de los bosques y apoyar a las comunidades locales.	Cómo una empresa francesa de calzado protege los bosques y mejora los medios de vida en la Amazonia brasileña: el caso de Veja
Coopavam	Coopavam	Brasil	AF	Coopavam opera en Mato Grosso y Rondônia, Brasil, procesando de manera sostenible nueces de Brasil provenientes de agricultores indígenas y familiares. Esta iniciativa no sólo refuerza los ingresos de las comunidades mediante la producción de aceite, harina y otras materias primas, sino que también defiende la conservación ambiental en más de 1,5 millones de hectáreas de tierras indígenas. Con el apoyo de P4F, Coopavam amplió su alcance en el mercado, aseguró precios superiores para su primer envío de exportación en 2020 y financió colectivamente con éxito más de 800.000 reales brasileños (128.000 libras esterlinas) para capital de trabajo. Estas acciones estratégicas han empoderado a la cooperativa, para asegurar prácticas sostenibles que benefician tanto a la economía como al ecosistema.	Mejorar la resiliencia de las empresas forestales: fortalecer las cadenas de valor como estrategia de apoyo durante las crisis

PROYECTO	ENTIDAD RESPONSABLE	PAÍS	TIPO DE PROYECTO	DESCRIPCIÓN DEL PROYECTO	PUBLICACIONES
Liberación de los PFM	Instituto de Investigación de Recursos Biológicos Alexander von Humboldt	Colombia	CH	En 2016, la resolución en Colombia de un conflicto civil relacionado con los bosques marcó un cambio fundamental en la política de desarrollo rural, al priorizar el uso sostenible de la tierra. Para fomentar el espíritu empresarial y nuevos negocios en el sector de productos forestales no maderables (PFNM), se estableció un marco regulatorio para agilizar y unificar los procedimientos de concesión de licencias. El Decreto 690 de 2021, elaborado con aportes de la comunidad y lineamientos del ecosistema científico, reemplazó el proceso de concesión de licencias previamente desorganizado y descentralizado, simplificándolo significativamente. Antes de esto, el complejo proceso a menudo llevaba a las empresas a realizar actividades ilegales. P4F jugó un papel crucial al consultar a las partes interesadas para darle forma al decreto, promover regulaciones equitativas y la distribución de beneficios, e instituir protocolos para el manejo de especies y la capacitación de las autoridades ambientales. Las nuevas regulaciones han facilitado el establecimiento de negocios de PFNM, han mejorado la regulación y supervisión, y han creado un mercado más accesible y sostenible tanto para empresarios como para autoridades ambientales.	Cómo las regulaciones apoyan los negocios sostenibles en los bosques: un estudio de caso sobre el Decreto 690/2021 en Colombia y cómo puede fomentar la bioeconomía en el país
Elas Lideram	Teçá Impacto	Brasil	CH	Elas Lideram es un programa de desarrollo de capacidades personalizado que aborda los obstáculos únicos que enfrentan las mujeres líderes en la bioeconomía brasileña. Iniciado por P4F para complementar su estrategia GESI en América Latina, el programa se diseñó para incorporar investigación y consultas con las partes interesadas para garantizar que satisfaga las necesidades específicas de sus participantes. Las mujeres en este sector a menudo lidian con prejuicios de género, discriminación y malabarismos con múltiples roles, y algunos programas de capacitación existentes no logran resonar debido a la falta de contenido y lenguaje identificables. Elas Lideram empodera a las mujeres a través de un enfoque codiseñado, para asegurar relevancia e impacto. P4F respaldó el desarrollo de la metodología del programa, facilitó el taller inaugural, ayudó a designar un anfitrión del programa y difundió los resultados para mejorar el sector de la bioeconomía en general.	Elas Lideram - Un programa de liderazgo basado en necesidades para mujeres en el sector de la bioeconomía

PROYECTO	ENTIDAD RESPONSABLE	PAÍS	TIPO DE PROYECTO	DESCRIPCIÓN DEL PROYECTO	PUBLICACIONES
Replicar cadenas de suministro de PFM en Colombia: Cosecha de acai y aguaje	Amapuri	Colombia	AF	Amapuri, líder en producción de palmito y açaí en la Amazonía colombiana, colabora con más de 1300 familias para combatir la deforestación y apoyar el crecimiento socioeconómico en áreas vulnerables. A medida que la demanda de açaí superó su producción, Amapuri, con el apoyo de P4F, amplió su red de suministro y prácticas agroforestales, para mejorar la sostenibilidad. Esta asociación condujo a la conservación de 3000 hectáreas de bosque y al establecimiento de 990 hectáreas de sistemas agroforestales. También aseguró compromisos a largo plazo con productores, al integrar a comunidades afrocolombianas e indígenas, y al involucrar a 80 excombatientes, para procesar 180 toneladas de açaí en 2022. Esta iniciativa demuestra un modelo exitoso de gestión ambiental e inclusión social.	Bioeconomía: Oportunidades para avanzar en la agenda climática y el desarrollo socioeconómico
Superfrutos que protegen el bosque	Grupo Aje	Perú	AF	El Grupo AJE, una empresa líder mundial en bebidas, lanzó Amarumayu para producir jugos sostenibles a partir de superalimentos amazónicos como el camu-camu y el aguaje, para beneficiar a las comunidades indígenas y la conservación de los bosques en Perú. Comenzando con un piloto en Loreto, la marca amplió la producción de manera responsable con la ayuda de P4F, al enfocarse en la capacitación comunitaria y el desarrollo sostenible de la cadena de valor. Esta colaboración amplió el alcance de Amarumayu a 22 comunidades, gestionó más de 272.000 hectáreas de forma sostenible y atrajo 1,2 millones de libras esterlinas en financiación privada para 2023, con el objetivo de replicar este modelo en Colombia y Ecuador. La iniciativa subraya el equilibrio entre el crecimiento económico y la gestión ambiental, sentando un precedente para prácticas comerciales sustentables en la industria de bebidas.	Comunidades amazónicas que suministran frutas nativas a grandes empresas ancla: El caso del Grupo AJE en Perú
Exportación de barú	Hogan Lovells	Brasil	MLD	La nuez de barú, un producto importante del Cerrado brasileño, sustenta alrededor de 16.000 puestos de trabajo en la región y también sirve como medio para restaurar tierras degradadas y combatir la deforestación impulsada por la soja y la ganadería. Para aprovechar su potencial de exportación, las licencias y registros formales eran esenciales para el reconocimiento como producto alimenticio en los mercados de la UE y el Reino Unido. El apoyo de P4F implicó una investigación exhaustiva sobre la composición, los procesos de producción y el uso histórico de la nuez de barú como alimento en Brasil, lo que formó la base para los expedientes presentados a la Autoridad Europea de Seguridad Alimentaria y a la Agencia de Normas Alimentarias del Reino Unido para su aprobación. Este proyecto en curso, cuyo registro se espera concluya en 2024, podría desbloquear un mercado multimillonario para el barú como superalimento, para beneficiar a las comunidades y desalentar la deforestación en uno de los biomas más amenazados de América del Sur.	

PROYECTO	ENTIDAD RESPONSABLE	PAÍS	TIPO DE PROYECTO	DESCRIPCIÓN DEL PROYECTO	PUBLICACIONES
Liberar las exportaciones de productos forestales no maderables brasileños	Conexusus	Brasil	CH	El proyecto Liberar las exportaciones de PFNM brasileños tiene como objetivo ampliar el acceso al mercado para las pequeñas y medianas empresas rurales y forestales de Brasil (PYMES) al ofrecer servicios de exportación en línea a través de Negócios pela Terra, una plataforma de inteligencia de mercado digital de Conexusus. La iniciativa encontró desafíos para agilizar las negociaciones y satisfacer las diversas necesidades de compradores, empresas y proveedores de servicios. Con la asistencia de P4F, el proyecto permitió que 44 organizaciones comunitarias rurales penetraran en el mercado internacional, lo que benefició a aproximadamente 30.000 pequeños productores involucrados en cadenas de productos forestales no maderables. Esta empresa ha proporcionado información valiosa sobre cómo superar las barreras comunes a las exportaciones para las PYMES brasileñas, al fomentar avances económicos, sociales y ambientales.	Conexusus: Liberar las exportaciones de productos forestales no maderables brasileños
Planeta S.A.S.	Biolnova	Colombia	AF	Planeta S.A.S., empresa liderada por la comunidad, se especializa en el procesamiento y comercialización de palmito y açai, con un fuerte compromiso con los estándares ambientales y sociales. Al comprar a los productores a precios superiores, Planeta incentiva las prácticas sostenibles. Su importante crecimiento desde 2018 se atribuye en gran medida a un lucrativo contrato con Crepes & Waffles, que compra el 15 % de su producción a un 60 % por encima de los precios del mercado, facilitado por una subvención del WWF. Sin embargo, la dependencia de esta asociación destacó la necesidad de diversificar los compradores y reducir los costos de producción para la sostenibilidad financiera. Con la asistencia de P4F, Planeta amplió su base de clientes, mejoró la eficiencia de productos y procesos y reforzó sus compromisos ambientales, lo que generó un crecimiento sustancial de los ingresos, renovó las licencias de cosecha para 29.300 hectáreas y la implementación de medidas de ahorro de costos.	Mejorar la resiliencia de las empresas forestales: fortalecer las cadenas de valor como estrategia de apoyo durante las crisis

Este informe fue desarrollado por Partnerships for Forests en América Latina

Marcio Sztutman

Director Regional

Felipe Faria

Director General de Inversiones

Iara Basso

Gerente Regional

Barbara Ferreira

Gerente de Cartera

Monica Souza

Gerente de Resultados

Paulo Pulgarin-Restrepo

Asociado Senior de Inversiones

Isabella Granero

Monitoreo, Evaluación y Aprendizaje

Design | Estúdio Utópika

Reconocimiento y agradecimiento especial al aporte de:

Gen McFalls

Gerente De Relaciones Externas y Conocimiento

Will Bickerton

Asociado de Partnerships for Forests

Pedro Ferro

Gerente de Proyectos de Systemiq



Partnerships for
Forests



UK Government



Palladium
MAKE IT POSSIBLE

S Y S T E M I Q