



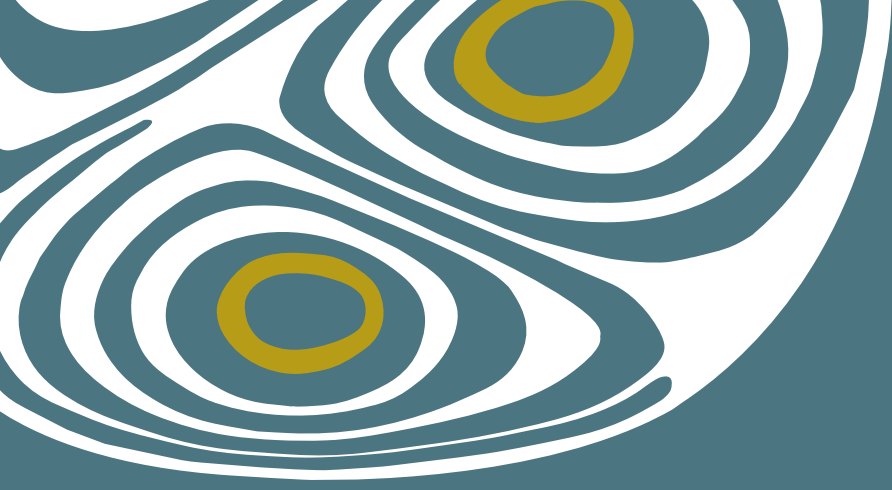
Partnerships for
Forests

**Fortalecimiento de
los compromisos
de abastecimiento
sustentable:**

Primeros resultados
sobre la mejora de la
sustentabilidad en la
industria brasileña de
carne vacuna

Noviembre de 2020





La ganadería sigue siendo un factor clave de la deforestación en la Amazonía brasileña. La industria de la carne de res ha estado trabajando para abordar el problema al mejorar la sostenibilidad en la cadena de valor. Se han establecido compromisos sectoriales como el acuerdo de cero deforestación "G4" y los "términos de ajuste de la conducta" (TAC) a nivel estatal como un medio para abordar estos desafíos. Sin embargo, existen problemas en cuanto a cuán efectivos, integrales e impactantes han sido estos compromisos. Partnerships for Forests ha brindado apoyo a una serie de iniciativas que están trabajando con la industria de la carne vacuna brasileña para fortalecer estos compromisos y mejorar el entorno para el abastecimiento sostenible de ganado y carne vacuna. Si bien aún queda mucho trabajo por hacer, se han dado pasos importantes hacia un sector de la carne vacuna más sostenible, y ahora existen herramientas y recursos disponibles para aquellos que buscan hacer la transición a cadenas de suministro sustentables y libres de deforestación.

Introducción:

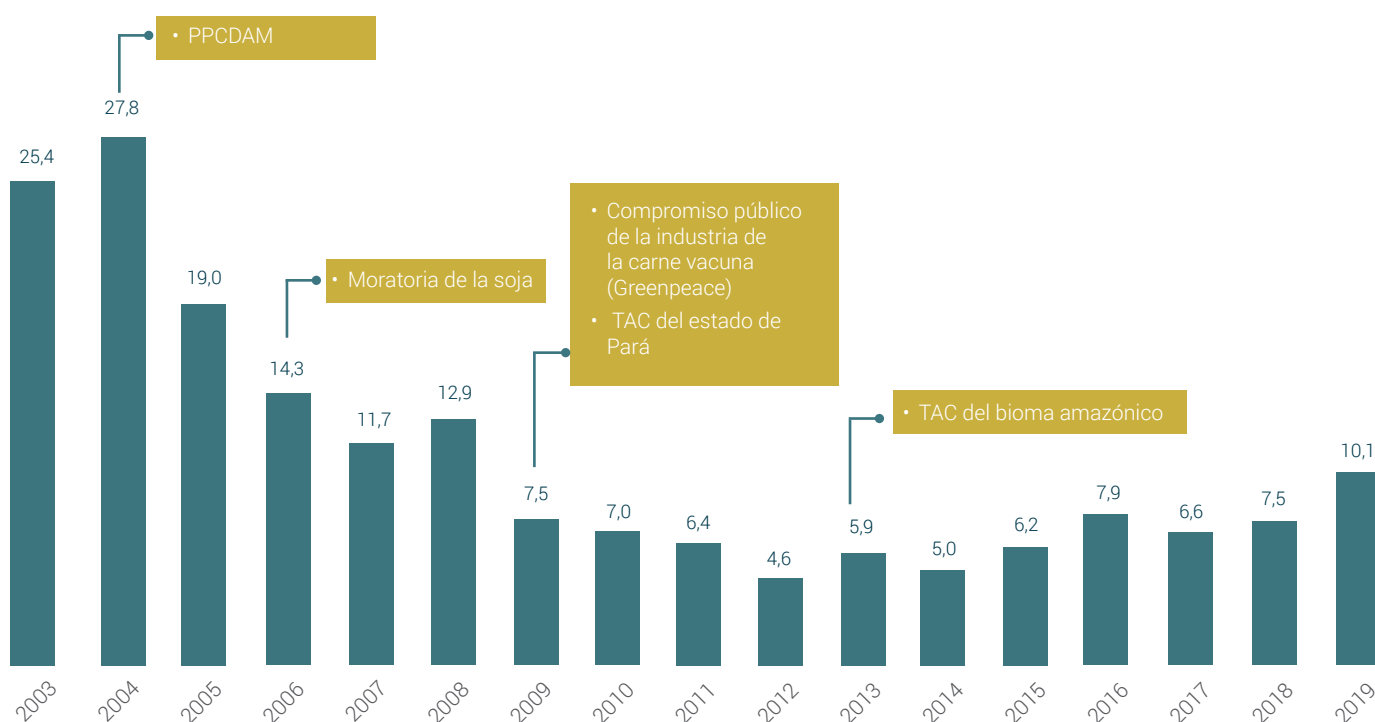
Esfuerzos del sector público y privado para reducir la deforestación en la Amazonía

A principios del siglo XXI, las tasas de deforestación en la Amazonía brasileña alcanzaron un récord, impulsadas por la demanda mundial y nacional de agricultura y ganadería. Bajo una fuerte presión de la sociedad civil, en 2004 el Gobierno Federal de Brasil inició la Fase 1 de un Plan de Acción para la Prevención y el Control de la Deforestación en la Amazonía Brasileña (PPCDAm). La iniciativa contó con el apoyo de varios ministerios e incluyó una serie de políticas públicas para frenar la deforestación en el bioma amazónico, como la designación de tierras públicas no reclamadas como nuevas áreas protegidas. Estos cambios positivos aterrizaron por primera vez en la industria de la soja con el establecimiento de la moratoria de la soja en 2006. Poco después llegó el turno para la industria de la carne de res. Tras un informe de Greenpeace en 2009 sobre el papel del sector en la deforestación del Amazonas, y después de que se lograron buenos resultados en la soja, los principales mataderos del sector de la carne vacuna brasileña se comprometieron públicamente a dejar de

comprar ganado de granjas que no cumplieran con las normas ambientales y laborales nacionales (también conocido como el acuerdo de cero deforestación "G4"). Paralelamente, la fiscalía brasileña también presionó a la industria para que firmara compromisos llamados "términos de ajuste de la conducta" (TAC, por sus siglas en portugués) para evitar que los mataderos compren ganado de granjas que fueron identificadas como activas en la deforestación.

En virtud de estos compromisos, los mataderos estaban obligados a establecer sistemas de seguimiento del abastecimiento de ganado para gestionar el cumplimiento de las leyes ambientales y laborales en sus cadenas de suministro.

Figura 1. Deforestación en la Amazonía (km²/año)²



Los compromisos del TAC comenzaron en el estado de Pará y después de 2013 se extendieron por todo el bioma amazónico. Si bien entre 2004 y 2014 las políticas públicas y los compromisos privados ayudaron a reducir radicalmente la deforestación en el bioma amazónico (consulte la Figura 1), en los últimos años ha vuelto a aumentar.

Diez años después de que comenzaran los compromisos de G4 y TAC, aún quedan desafíos importantes para traducir

estos compromisos en cambios en las prácticas. Estos desafíos incluyen dos áreas clave: la desventaja competitiva de los mataderos que cumplen con las normas que necesitan establecer sistemas de monitoreo sólidos (los mataderos sin sistemas de monitoreo pueden encontrar proveedores más fácilmente porque no están obligados a realizar la debida diligencia social y ambiental al comprar ganado) y la relativa facilidad con la que pueden ocurrir fugas (ganado de granjas dedicadas a la deforestación) en la cadena de suministro de los mataderos que cumplen con la normativa.

Desafíos y competencia en la cadena de suministro de carne vacuna

Brasil alberga 200 millones de cabezas de ganado repartidas en 107 millones de hectáreas (80 % de las cuales son tierras que se han convertido de bosques amazónicos). La fuerte demanda de carne de res brasileña ha creado un mercado muy saturado con una producción sin coordinación ni estructura. Como materia prima, la carne de res se comercializa en un mercado al contado donde los contratos de suministro a largo plazo son raros. Una historia de conflictos y desacuerdos ha creado una falta de confianza entre los actores de la cadena de suministro, lo que plantea un desafío importante para la reestructuración y el abordaje de desafíos sectoriales como la eliminación de la deforestación. Los mataderos compiten entre sí por la oferta y las negociaciones se basan en qué matadero pagará un precio más alto en comparación con el precio de referencia al contado. En el otro extremo de la cadena de suministro, las relaciones de los mataderos con los minoristas se diferencian por su capacidad para suministrar carne de res a gran escala y a un precio bajo, y algunos minoristas están más preocupados por los impactos ambientales que otros.

Aproximadamente el 80 % de la demanda de carne brasileña proviene del mercado interno. La mayoría de los consumidores brasileños no están dispuestos a pagar precios elevados por impactos ambientales positivos y, sin incentivos de precios, los mataderos tienen pocos incentivos para cambiar sus prácticas, pero solo están motivados por la presión internacional, la sociedad civil y los compromisos legalmente vinculantes que han suscrito. La evidencia hasta la fecha sugiere que los compromisos de abastecimiento sostenible pueden ayudar a controlar la deforestación en la cadena de suministro de carne de res. Por ejemplo, un informe reciente ha demostrado que los ganaderos que se dedicaron a la deforestación después de 2009 tenían tres veces más probabilidades de estar fuera del alcance de los mataderos signatarios de compromisos

de no deforestación. Si bien esto no elimina la posibilidad de que el ganado se venda a mataderos no comprometidos, sí indica que es menos probable que los ganaderos deforestan si los mataderos comprometidos dominan una mayor parte del mercado en su región. Apuntar al compromiso de los mataderos, por lo tanto, debería ser una prioridad. Sin embargo, sigue habiendo un número significativo de mataderos no comprometidos incluso en 2020. De los 132 mataderos que operan en la Amazonía, solo 100 son signatarios de alguno de los compromisos. Y de estos, solo 56 se han sometido a una auditoría de esos compromisos.

Existen varios desafíos importantes al pedir a todos los mataderos que se comprometan con la deforestación cero en sus cadenas de suministro. En primer lugar, existe una desventaja competitiva entre los mataderos comprometidos y no comprometidos. En el estado de Pará, por ejemplo, de los 45 mataderos registrados en los sistemas de inspección estatal y federal, solo 32 son signatarios del TAC1 estatal, lo que crea una carga adicional para que ellos aseguren proveedores. Los mataderos signatarios del TAC del estado de Pará enfrentan una desventaja competitiva en sus negociaciones con los proveedores que no se puede mitigar ofreciendo precios premium. Los signatarios del TAC del bioma amazónico enfrentan el mismo desafío.

En segundo lugar, existen diferentes niveles de cumplimiento entre los mataderos signatarios del TAC, lo que puede dar lugar a fugas en la cadena de suministro sustentable. Como se demuestra en la Figura 2, de los mataderos comprometidos, es probable que aquellos con enfoques de monitoreo más débiles (que bloquean las compras de menos productores en la misma región) creen fugas de carne de res vinculada a la deforestación. Dado que no existen estándares ampliamente

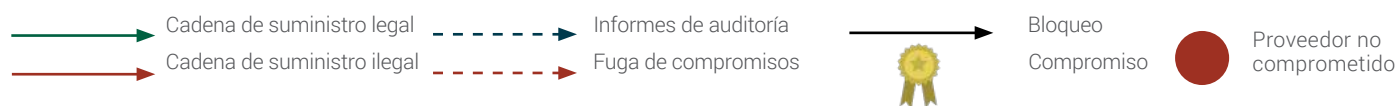
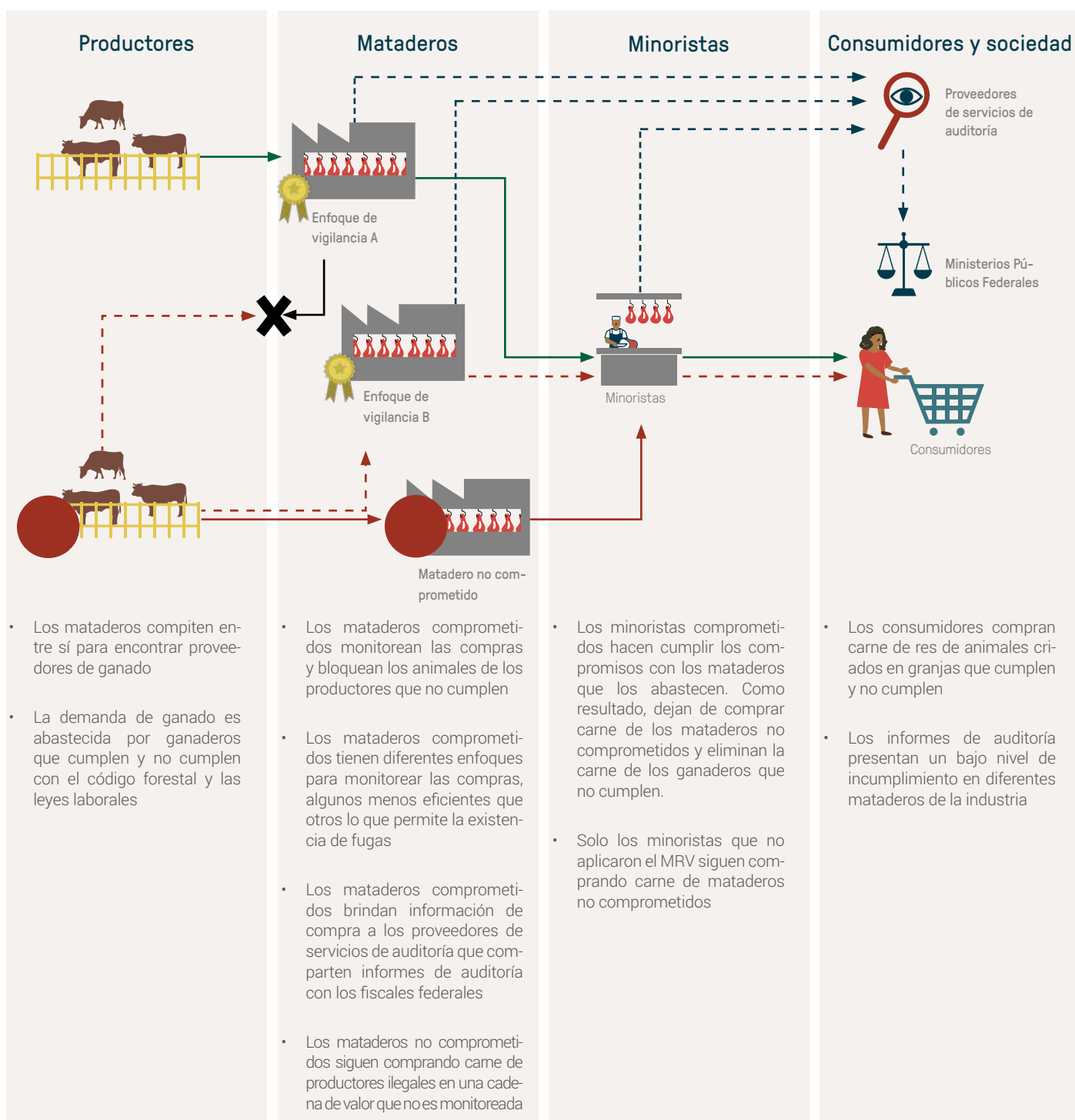
aceptados sobre cómo monitorear los compromisos socioambientales, cada matadero establece su propio enfoque. El otro problema es la desventaja que tienen los mataderos comprometidos en comparación con los no comprometidos, ya que los primeros tienen comparativamente más dificultades para obtener ganado que los segundos.

Como resultado, los minoristas no tienen seguridad de que los mataderos hayan seguido estrictamente los compromisos

ambientales y los consumidores terminan comprando carne producida por ganaderos dedicados a la deforestación.

Como parte del apoyo de Partnerships for Forests (P4F) en la cadena de suministro de carne de res, el programa se ha centrado en abordar estas dos brechas a través de su trabajo con la iniciativa Beef on Track.

Figura 2. Cadena de suministro de carne vacuna con fugas en los compromisos de sostenibilidad



La iniciativa Beef on Track

La iniciativa Beef on Track fue desarrollada por Imaflora, una organización no gubernamental (ONG) sin fines de lucro en Brasil, para enfrentar los desafíos en la cadena de suministro de carne de res y fortalecer los compromisos sociales y ambientales asumidos por los actores en esa cadena de suministro. Establecida en 2019, la iniciativa ha trabajado para lograr esto al:

BEEF ON TRACK

1. Trabajar en estrecha colaboración con las partes interesadas de la industria para desarrollar un enfoque único de monitoreo, informe y verificación (MRV) que comprenda protocolos de monitoreo y auditoría para reducir las fugas en las cadenas de suministro de los mataderos comprometidos.
2. Brindar capacitación y apoyo continuo en la implementación de protocolos unificados de monitoreo y auditoría, y desarrollar una plataforma de transparencia donde los informes de auditoría y la información sobre la implementación de los protocolos estén disponibles abiertamente para el acceso público.



Un enfoque unificado para reducir las fugas en las cadenas de suministro sustentables

Con el apoyo de P4F en la participación de las partes interesadas, los expertos de Imaflora han cooperado con éxito con mataderos, fiscales, otras ONG y minoristas para mejorar las pautas y los instrumentos técnicos necesarios para monitorear y verificar los compromisos. Este apoyo ha permitido que la iniciativa amplíe su alcance para incluir a los fiscales federales de los estados de Amazonas, Rondônia y Acre, aumentando el número de actores del sector público. La participación de estos actores ha fortalecido la aplicación de las reglas del protocolo por parte de los mataderos signatarios del TAC y esta ampliación de la representación de las partes interesadas en la iniciativa ha contribuido de manera importante al progreso en la generación de cambios al garantizar que los esfuerzos de los sectores público y privado estén mejor alineados y coordinados.

La adopción del protocolo de monitoreo unificado por parte de los fiscales federales significará que todos los mataderos comprometidos deberán adoptarlo para monitorear sus compras de ganado. Al utilizar el análisis geoespacial para

identificar la deforestación ilegal o las actividades en áreas indígenas o bajo embargo, los mataderos deberán aplicar este enfoque para bloquear las compras.

En otras palabras, si un matadero bloquea la compra de ganado de un productor que no cumple, otros tendrán que hacer lo mismo dado que utilizarán el mismo enfoque.

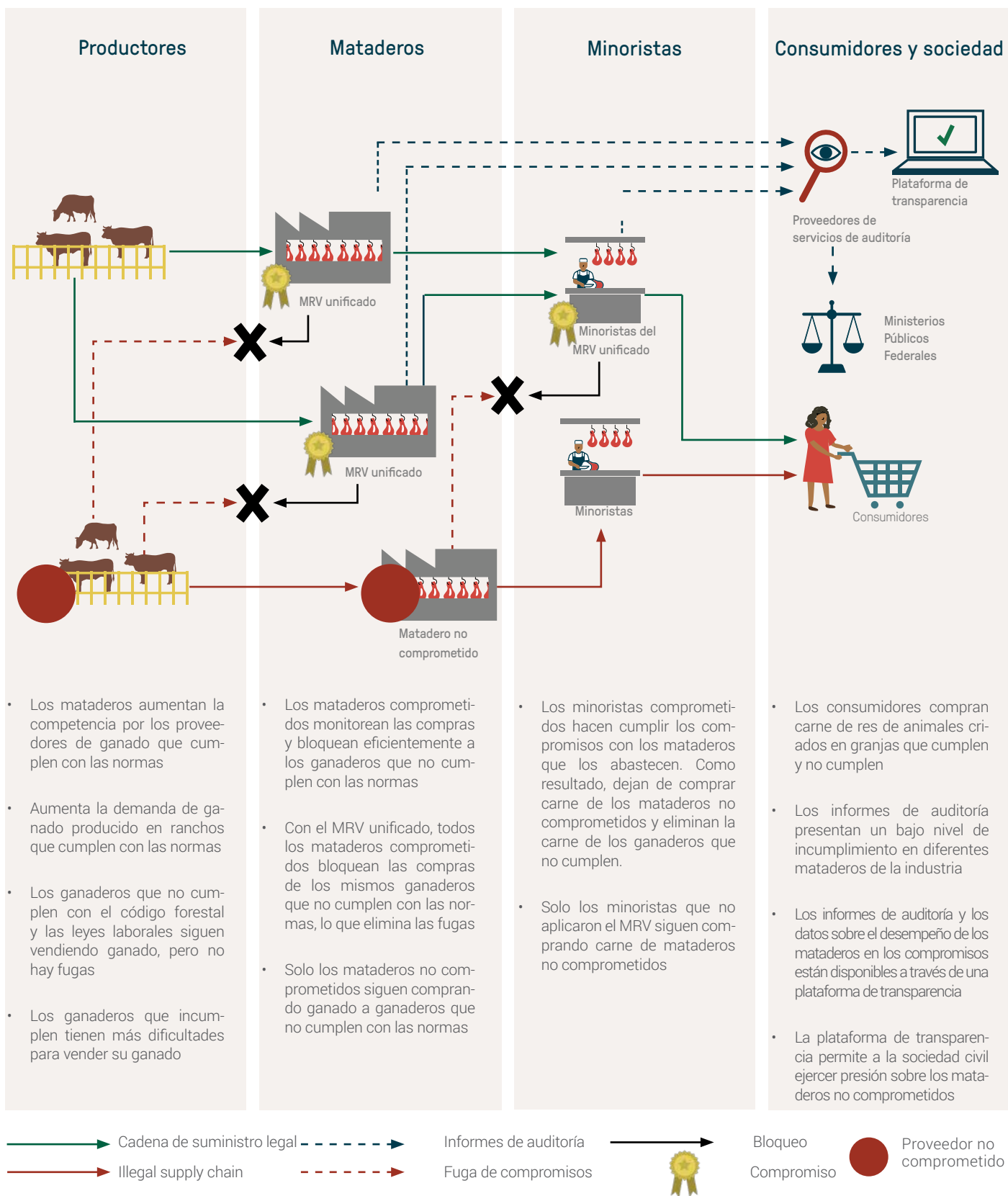
Con una plataforma en línea para complementar esto, se espera que estas medidas reduzcan significativamente las fugas dentro de las cadenas de suministro individuales de las partes interesadas comprometidas (consulte la Figura 3). Esto también ayudará a los minoristas a reducir la contaminación en sus cadenas de suministro y mejorar la transparencia.

Del mismo modo, el nuevo protocolo y plataforma de auditoría ayudarán a garantizar que los informes de auditoría

estandarizados se desarrollen con los mismos estándares, estén disponibles públicamente y evaluarán los resultados de todos los mataderos comprometidos. Esto ayudará a mejorar la rendición de cuentas y la transparencia pública en torno a qué empresas lo están haciendo mejor que otras. Se espera que este nivel de presión de los pares aliente aún

más a las empresas a mejorar su desempeño (es decir, al reducir las irregularidades en sus informes de auditoría). También permitirá que la sociedad civil dirija la presión hacia las empresas que no han adoptado ningún compromiso o que no están monitoreando de manera efectiva a sus proveedores directos de ganado.

Figura 3. Cadena de suministro de carne de res tras la formalización del protocolo de seguimiento unificado (Situación tras la intervención Beef on Track)



Un enfoque de participación de las partes interesadas a través de la capacitación y la transparencia

P4F proporcionó capacitación e información a 130 personas de 77 empresas (mataderos comprometidos con el TAC, proveedores de servicios de monitoreo y firmas de auditoría), al apoyar la implementación de las nuevas reglas del protocolo de monitoreo en los estados de Pará, Mato Grosso, Amazonas y Roraima. Esta capacitación brindó a las partes interesadas información y orientación práctica sobre las principales reglas del protocolo de monitoreo y cómo implementarlo dentro de sus propias herramientas y enfoques de monitoreo organizacional.

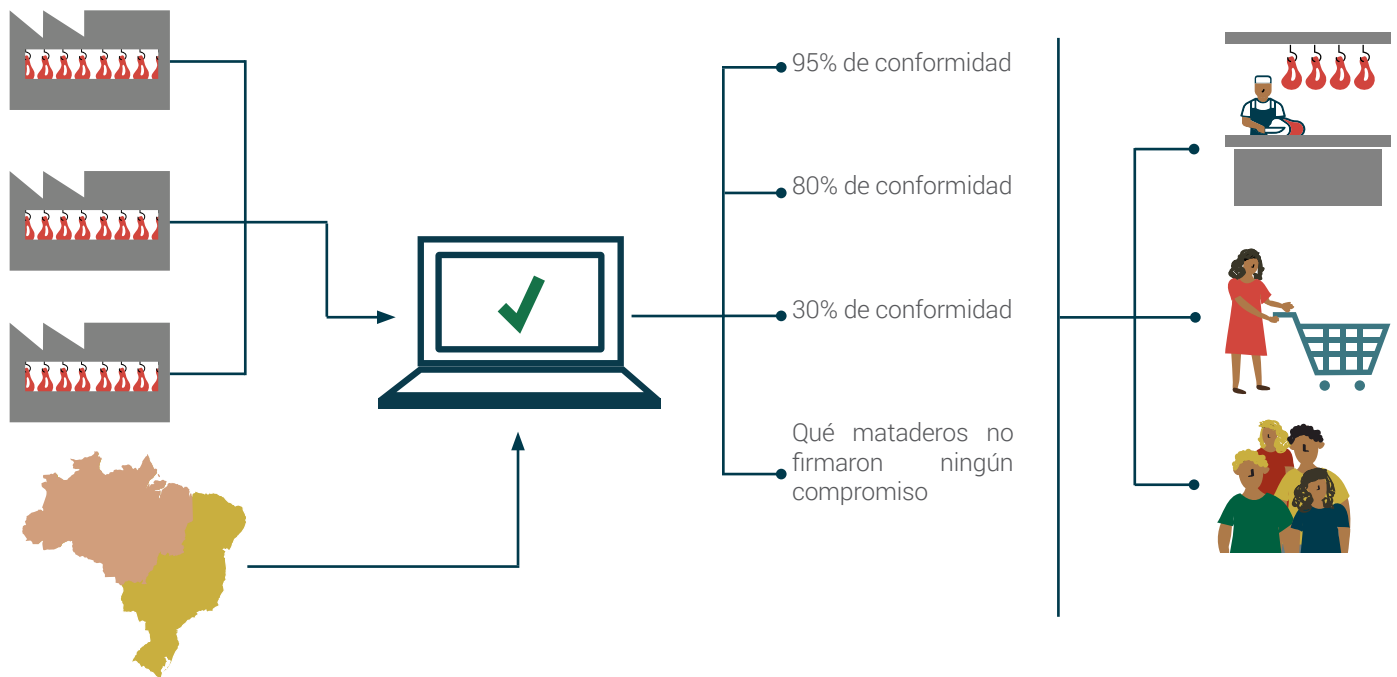
La iniciativa también estableció un servicio de asistencia y un sitio web para los mataderos y las partes interesadas del sector de la carne vacuna para ayudarlos a implementar el protocolo de monitoreo unificado y actuar como un canal para la entrega de comunicaciones oficiales y materiales de orientación. Se han publicado cinco seminarios web abiertos para involucrar a las partes interesadas en discusiones sobre las reglas del protocolo de monitoreo y sus implicaciones y están disponibles para un consumo más amplio en el canal de YouTube de Imaflora⁷.

"La iniciativa Beef on Track presentó las nuevas reglas del protocolo de seguimiento en un evento con amplia participación de frigoríficos del estado. Fue una ayuda importante en el esfuerzo por mantenernos actualizados con las últimas reglas y enfoques en el control de las compras de animales".

Jovenino Braga – Secretario ejecutivo – Sindicato de Mataderos del Estado de Mato Grosso (SINDIFRIGO/MT)

Finalmente, se lanzó una plataforma de transparencia en octubre de 2020 (Figura 3), y los resultados de las auditorías a los mataderos ahora están disponibles públicamente. Los enfoques de participación de las partes interesadas de Beef on Track funcionan en ambos sentidos, al brindarle a las partes interesadas y al público en general información sobre qué mataderos necesitan mejorar su monitoreo de los proveedores de ganado mientras ofrecen herramientas y capacitación a las partes interesadas relevantes para materializar esa mejora.

Figure 3 – Plataforma de transparencia Beef on Track



- La plataforma de transparencia desarrollada con apoyo de P4F y gestionada por Imaflora recibe informes de auditoría de mataderos comprometidos
- La plataforma cruza información de las fiscalías, con datos de los mataderos que operan en la Amazonía desde bases de datos públicas
- La plataforma proporciona información actualizada sobre los niveles de cumplimiento del compromiso de los mataderos
- Los minoristas, los consumidores y la sociedad civil cuentan con información actualizada sobre el estado de todos los mataderos que operan en la Amazonía
- Esto permite tomar decisiones de consumo informadas y ejercer presión sobre los mataderos que no cumplen o no se comprometen.

Soporte de P4F para Beef on Track

En general, mejorar los procesos de participación de las partes interesadas ha sido el foco del apoyo brindado directamente por P4F durante los últimos 12 meses. Este apoyo ha brindado procesos de participación más efectivos, aumentando el número de partes interesadas alcanzadas y la capacitación y el apoyo desarrollados y entregados. Mediante el apoyo de P4F, Beef on Track ha desarrollado una plataforma de transparencia que brinda a la sociedad, los consumidores y los minoristas acceso completo a información confiable y actualizada sobre el nivel de cumplimiento de los mataderos en el sector de carne vacuna brasileña. Los consumidores y la sociedad en general ahora pueden dirigir la presión a los actores específicos del sector de la carne de res que no cumplen o que aún no están comprometidos con la mejora de la sostenibilidad en sus operaciones. Todos estos son avances significativos que han fortalecido los compromisos de abastecimiento sostenible en la industria brasileña de carne vacuna.

En el futuro, P4F también brindará apoyo a Imaflora para la participación específica de aquellas partes interesadas que aún no se han comprometido a eliminar la deforestación de sus operaciones y cadenas de suministro, no solo

presionando para que se adopte un compromiso, sino también brindando conocimientos, materiales, capacitación y seminarios web para facilitar los cambios que se necesitan para transformar la industria brasileña de carne vacuna.

EL SOPORTE P4F CUBRIÓ TRES RESULTADOS PRINCIPALES:

- Apoyar la participación de los fiscales federales y las partes interesadas de la industria de la carne de res en la implementación de un protocolo de monitoreo unificado a través de capacitación y apoyo continuo.
- Apoyar la participación de los fiscales federales y las partes interesadas de la industria de la carne vacuna en la implementación de un protocolo de auditoría unificado a través de capacitación y apoyo continuo
- Lograr una mayor transparencia mediante una sólida base de datos pública disponible para todas las partes interesadas en el sector de la carne de vacuno



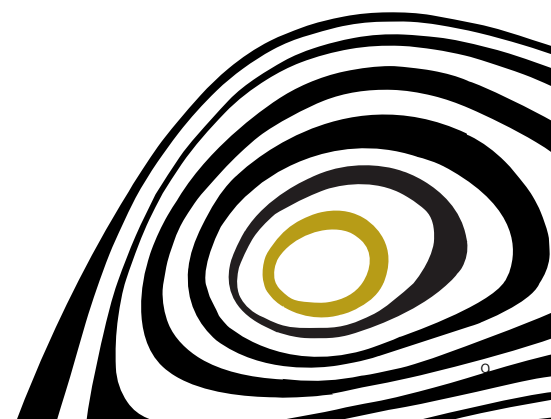
Lisandro Inakake
Coordinador del proyecto - Imaflora



Susy Yoshimura
– Directora de sustentabilidad y cumplimiento - Grupo Pão de Açúcar (GPA)

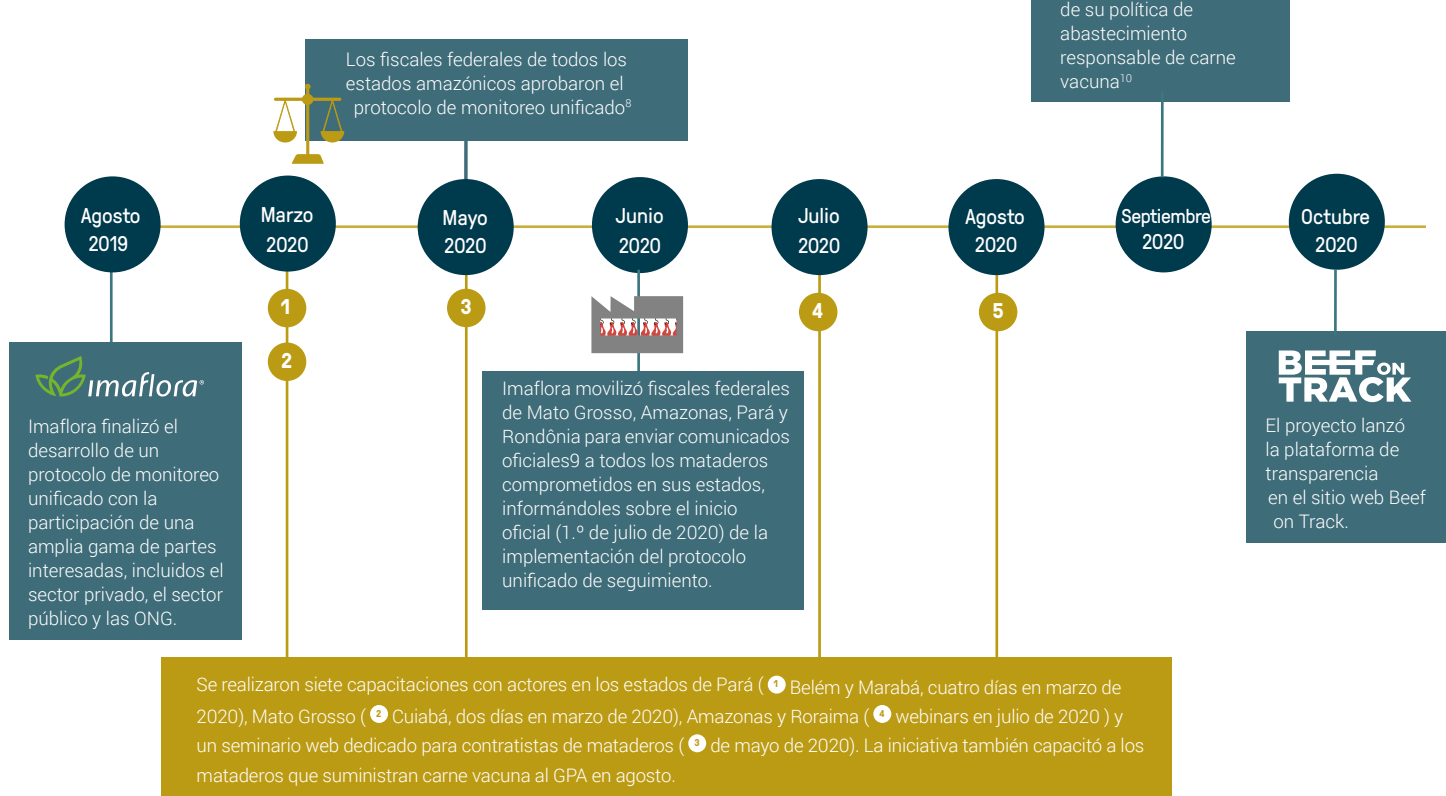
“ El apoyo financiero y estratégico de P4F ha permitido que la iniciativa Beef on Track amplíe sus estrategias y actividades en términos de cantidad de eventos y nuevas ubicaciones en la Amazonía, incluidos los estados de Acre, Amazonas y Rondônia. También se han introducido nuevas actividades, como la formación de frigoríficos y empresas de auditoría en los procedimientos de verificación de compromisos y la producción de materiales escritos y digitales para apoyar la difusión del proyecto a los minoristas y frigoríficos, con énfasis en la plataforma de transparencia Beef on Track. Como resultado, más partes interesadas se involucraron y capacitaron, y el contenido técnico producido se puso a disposición de todas las partes interesadas, apoyando directamente su participación”.

“ Imaflora y P4F fueron fundamentales para orquestar y aprovechar los esfuerzos no sincronizados de las partes interesadas que buscan mejorar la sostenibilidad en la cadena de valor. La iniciativa actuó como catalizador de este proceso, facilitando y dando impulso a una transformación que de otro modo nunca ocurriría”.



Línea de tiempo

Beef on Track ha logrado resultados significativos desde su creación. Estos incluyen la participación de partes interesadas críticas en los sectores público y privado, la comunicación de los protocolos de monitoreo desarrollados hasta el momento, el desarrollo de materiales educativos relevantes en una amplia gama de formatos (incluidos informes, videos y materiales de aprendizaje) y permitir el cambio en las políticas internas de los actores del sector privado a través de capacitación y apoyo continuo para brindar conocimientos, habilidades y nuevos cambios. En la figura se presenta una línea de tiempo de los hitos clave.



Próximos pasos

En 2021, el trabajo seguirá centrándose en la participación continua de las partes interesadas y en la participación de los mataderos no comprometidos para firmar los TAC. Se espera que esto refuerce la transparencia en la cadena de suministro y reduzca las desventajas competitivas que tienen los mataderos comprometidos frente a los no comprometidos.

Además, Beef on Track continuará apoyando a los actores para acelerar la implementación del protocolo de monitoreo unificado y brindar oportunidades para la discusión sobre el protocolo de auditoría unificado. Con este fin, se están manteniendo conversaciones con el proyecto Responsible Beef Partnership para identificar sinergias y compartir lecciones.

Los dos próximos informes ayudarán a proporcionar más información sobre el trabajo de Imaflora. El primer informe, que se publicará a fines de 2020, mostrará el impacto potencial del proyecto en el control de la deforestación en el sector y un camino para futuras mejoras en el sistema MRV. El segundo informe,

que se presentará en 2021 compartirá detalles de los 10 años de historia de los compromisos de TAC, mostrando los logros hasta la fecha y una comparación entre la situación antes y después del protocolo de monitoreo unificado.

Beef on Track seguirá con seminarios web regulares de "Quinto do Boi", involucrando a actores del sector público y privado para discutir sus desafíos y experiencias implementando el sistema MRV. También tendrán como objetivo involucrar a los mataderos de Nivel 2 no comprometidos que operan en el Amazonas para formalizar la adopción de estos compromisos, reduciendo aún más el mercado de carne de res producida de manera no sostenible. Existe un camino claro para aprovechar estos primeros resultados y mejorar la sustentabilidad en la industria de la carne de res brasileña.

Para obtener más información sobre la estrategia de P4F para la ganadería sostenible en la Amazonía acceda a nuestros productos de conocimiento.

Referencias

¹ Se debe hacer una distinción entre la trazabilidad y el seguimiento de la cadena de suministro. Mientras que la trazabilidad es un enfoque ex-post (es decir, después del hecho, en este caso el suministro de carne de res) para rastrear el origen de un producto y los pasos que siguió antes de llegar al consumidor final, el monitoreo es un ex-ante (es decir, antes del evento) y un enfoque continuo que puede detener el abastecimiento de animales si no cumplen con los criterios específicos.

² Instituto Nacional de Pesquisas Espaciais – INPE. (2020). Disponible en: <http://www.inpe.br/noticias/noticia.php?Cod_Noticia=5465>. Consultado el 10 de agosto de 2020.

³ Skidmore, M. et.al. (2020) "Characterizing compliance in cattle supply chains: What factors encourage deforestation-free production in the Brazilian Amazon?". University of Wisconsin-Madison (Gibbs Land Use and Environment Lab – GLUE). Disponible en: <https://www.supplychainresearch.eco/effectiveness>; Acceder: 20 de agosto de 2020.

⁴ Armelin, M.J.C; Burnier,P.C.; Grossi, N.T.B.R. (2020). "TAC da carne no Pará e Compromisso Público da Pecuária". São Paulo -SP: Amigos da Terra: Amazônia Brasileira. Disponible en: <https://www.amigosdaterra.org.br/wp-content/uploads/2020/05/Estudo_10_anos_TAC_e_CPP.pdf>; Consultado: agosto 20, 2020

⁵ Souza, L. I.; Piatto, M; Garcia-Drigo, I. (2020) "Pecuária bovina na Amazônia: a estreita linha entre a legalidade e a ilegalidade". Disponible en: <https://www.boinalinha.org/publicacoes>; Consultado: 20 de agosto de 2020.

⁶ Fuente: <<https://www.beefontrack.org/about>>

⁷ Disponible en: <<https://www.youtube.com/channel/UC30RCVt8YVyKhq3i4yl27Jg>>

⁸ Disponible en <<https://www.beefontrack.org/copia-publicacoes>>

⁹ Disponible en: <<https://www.beefontrack.org/copia-publicacoes>>

¹⁰ Disponible en: <<http://www.gpari.com.br/wp-content/uploads/sites/108/2020/09/Politica-de-Compras-de-Carne-Bovina-PT.pdf>>



Este estudio de caso fue desarrollado por Partnership for Forests en América Latina, con la colaboración del equipo de monitoreo y evaluación a nivel global

Marcio Sztutman

Director regional

Felipe Faria

Gerente regional

Luiz Almeida

Monitoreo, evaluación y aprendizaje

Juliana Tinoco

Relaciones externas y conocimiento

Martin Belcher

Monitoreo, evaluación y aprendizaje

Stephanie Andrei

Monitoreo, evaluación y aprendizaje

Revisión de texto

Maria Rita Villela

Diseño

Estúdio da Julia

Partnerships for
Forests



GREAT for **PARTNERSHIP**
BRITAIN & NORTHERN IRELAND


Palladium
MAKE IT POSSIBLE

S Y S T E M I Q